

Instalacja oprogramowania Wonderware Historian Server 2017 Update 3 Service Pack 1

Informator Techniczny Wonderware nr 173

07-08-2019

UWAGA!

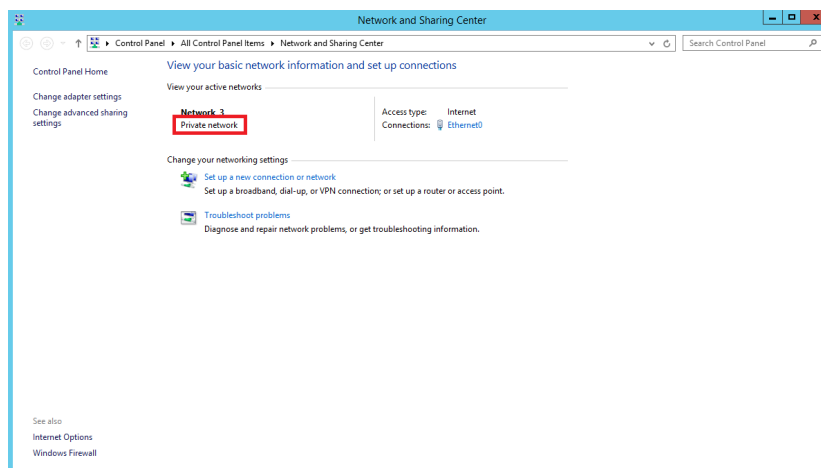
Przygotowując system operacyjny Windows na potrzeby oprogramowania Wonderware należy pamiętać:

- 1) aby nie był to system z zainstalowanym kontrolerem domeny,
- 2) nazwa komputera nie była nazwą oprogramowania Wonderware np. InTouch, Historian, WIS, InSQL, Galaxy, AppServer itp.
- 3) nazwa komputera zawierała tylko litery i cyfry lub znak myślnika, czyli "-",
- 4) nazwa komputera nie zawierała znaku podkreślenia, czyli "_",
- 5) nazwa komputera nie była dłuższa niż 15 znaków.
- 6) w przypadku instalacji oprogramowania Wonderware InTouch z Microsoft SQL Server Express, należy pamiętać o wcześniejszym skonfigurowaniu ustawień regionalnych w systemie Windows na amerykańskie.

Oprogramowanie Wonderware 2017 podczas instalowania nie wymaga wyłączenia opcji Kontrola konta użytkownika (User Account Control) w systemie operacyjnym Windows.

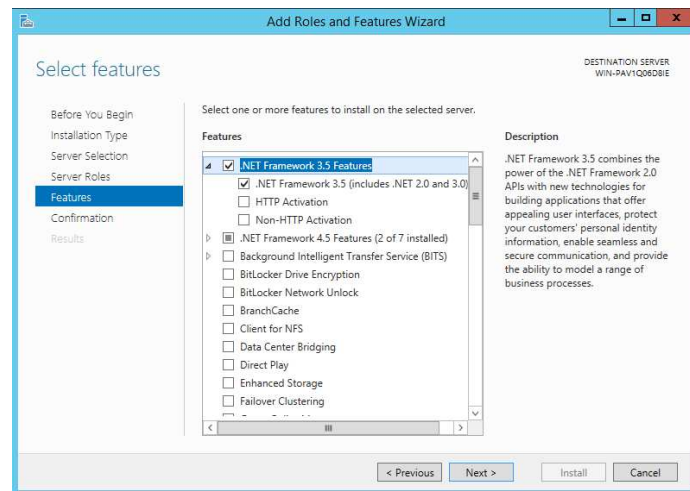
Dodatkowo zalecane jest także następujące skonfigurowanie połączenia sieciowego:

- ustawienie dla interfejsu sieciowego profilu prywatnego

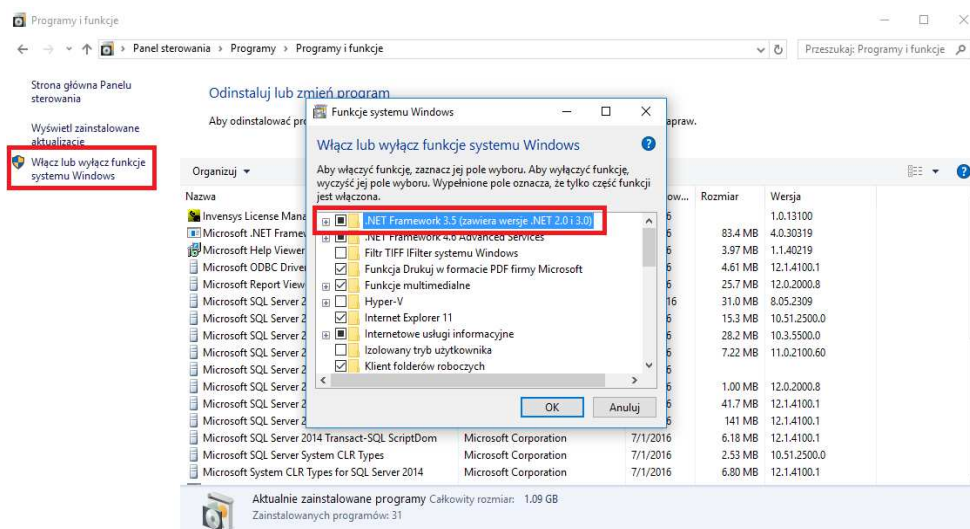


- w przypadku, gdy nie ma w lokalnej sieci skonfigurowanego serwera DNS, należy skonfigurować mapowanie nazw komputerów do adresów IP w pliku hosts, który znajduje się w następującym katalogu: C:\Windows\System32\drivers\etc. Sposób konfiguracji pliku hosts będzie dostępny w nim samym po jego otwarciu np. w programie Notatnik.

W przypadku korzystania z systemu operacyjnego **Windows Server 2012/2012 R2/2016** przed rozpoczęciem instalacji, z listy **Features** zainstalowanych w systemie, należy doinstalować **.NET 3.5**, który jest wymagany do zainstalowania i pracy Microsoft SQL Server 2014.



W przypadku korzystania z systemu operacyjnego **Windows 10**, komponent **.NET 3.5** należy doinstalować dodając odpowiednią funkcję systemu Windows, wchodząc do **Panelu sterowania**, wybierając **Programy**, potem **Programy i funkcje**, a następnie klikają na opcję **Włącz lub wyłącz funkcje systemu Windows**. Jeśli system operacyjny działa **poza siecią zewnętrzną**, należy wybrać odpowiednią metodę instalacji .NET 3.5 offline, korzystając z not technicznych firmy Microsoft.



Aby zainstalować oprogramowanie Wonderware Historian Server 2017 Update 3 Service Pack 1 należy:

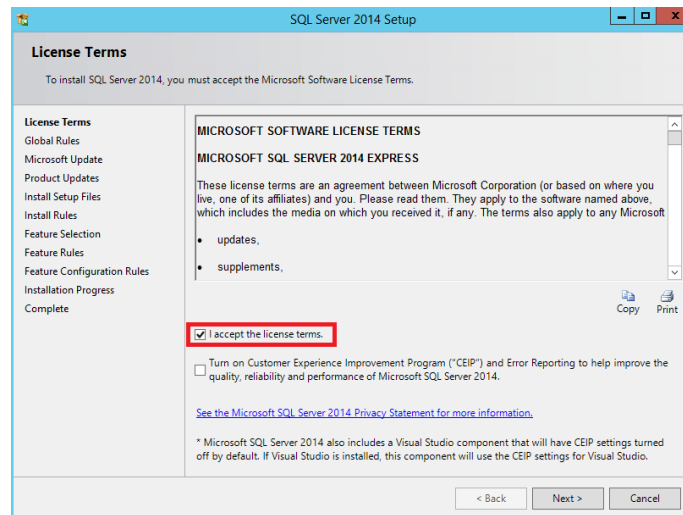
- 1) Zainstalować Microsoft SQL Server 2014 SP2 Express.
- 2) Skonfigurować Microsoft SQL Server 2014 dla oprogramowania Wonderware.
- 3) Zainstalować Wonderware Historian Server 2017 Update 3 Service Pack 1.
- 4) Skonfigurować program antywirusowy do współpracy z oprogramowaniem Wonderware.
- 5) Zainstalować i aktywować licencję.

INSTALACJA MICROSOFT SQL SERVER 2014 SP2 EXPRESS

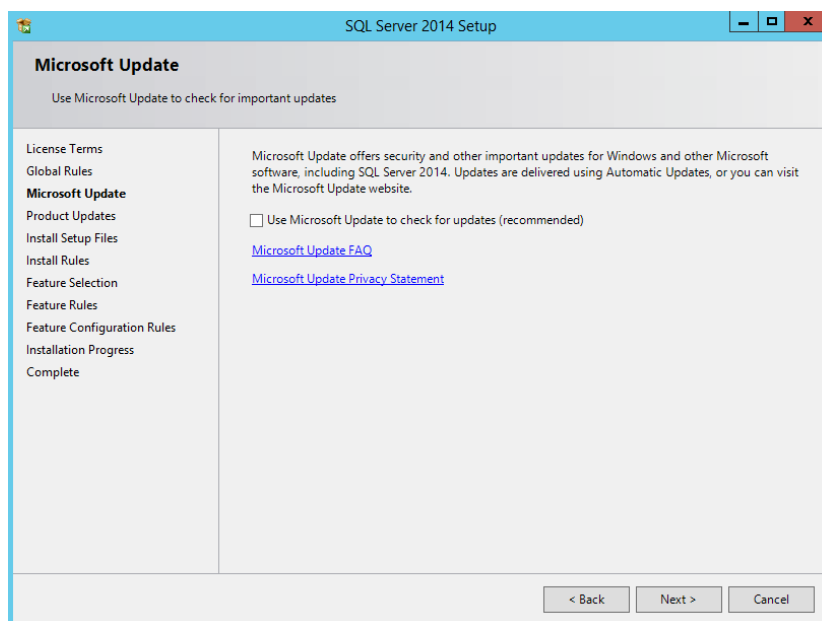
Z instalatora **System Platform 2017 Update 3 Service Pack 1** należy uruchomić plik **SQLEXPRWT_x86_ENU.exe**, znajdujący się w katalogu **...\InstallFiles\Redist\SQL2014EXPRSP2**. Zostanie rozpakowany instalator programu **Microsoft SQL Server 2014 SP2 Express**, w którym trzeba uruchomić plik **setup.exe**.



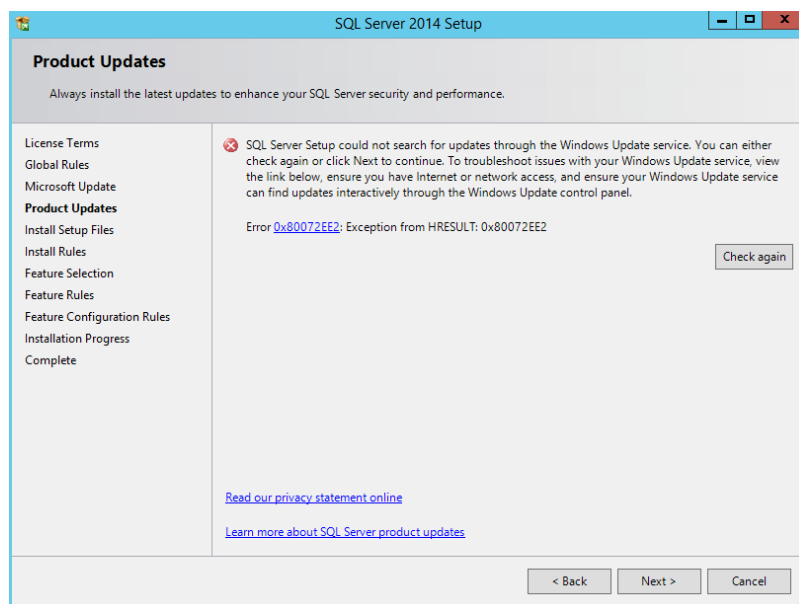
Po uruchomieniu instalatora należy wybrać opcję **New SQL Server stand-alone installation or add features to an existing installation**.



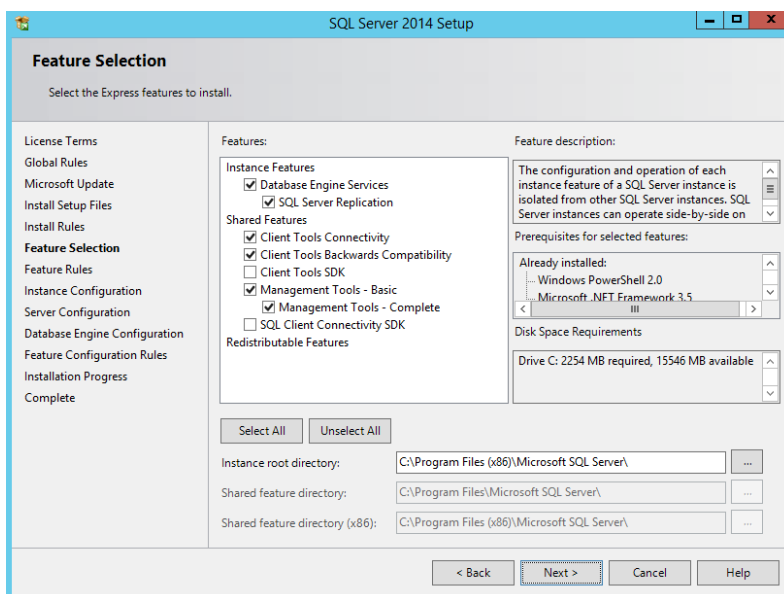
Pojawi się okno z informacją o licencji. Należy zaznaczyć **I accept the license terms** i przyciskiem **Next** przejść do następnego okna.



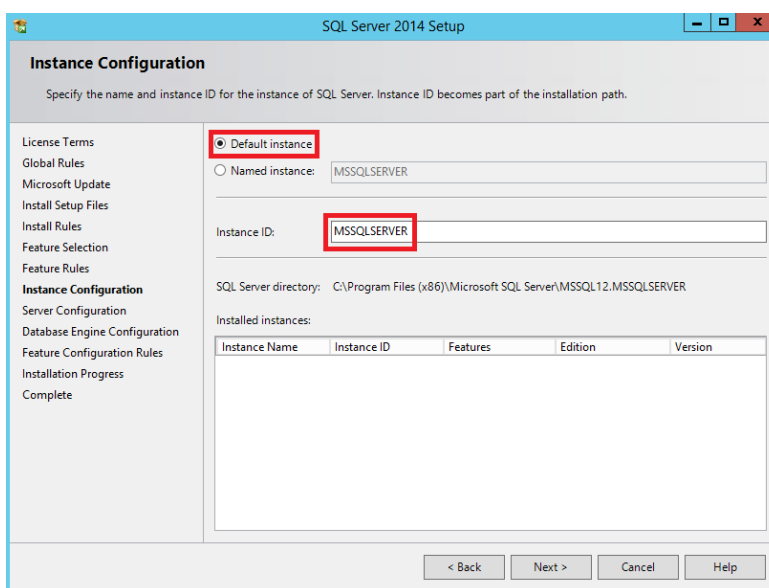
W oknie **Microsoft Update** nie należy zaznaczać opcji **Use Microsoft Update to check for updates (recommended)** i przyciskiem **Next** przejść do następnego okna.



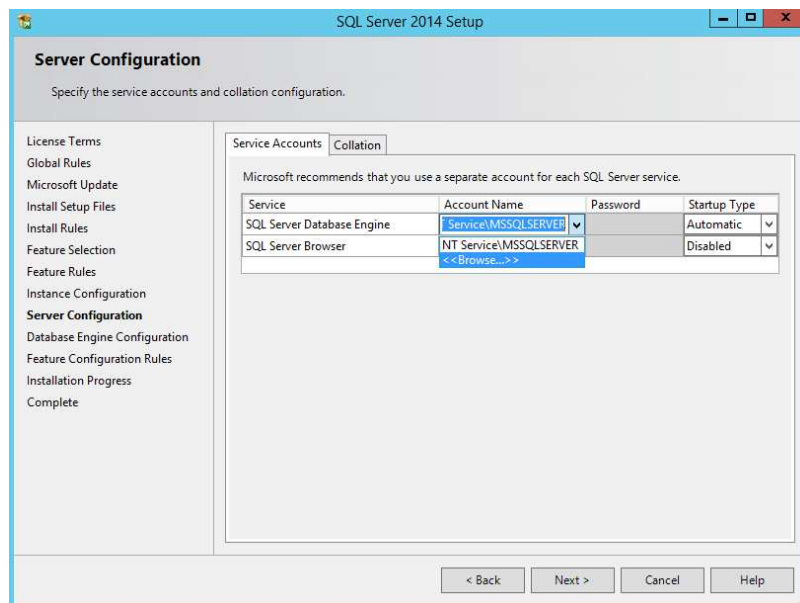
Pojawi się informacja, że instalator nie mógł sprawdzić uaktualnień. Należy nacisnąć przycisk **Next**.



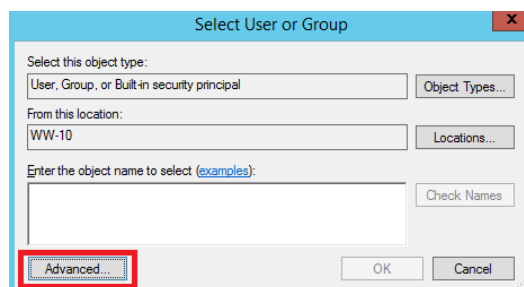
W oknie **Feature Selection** należy zaznaczyć opcje: **Database Engine Services**, **SQL Server Replication**, **Client Tools Connectivity**, **Client Tools Backwards Compatibility**, **Management Tools – Basic**, **Management Tools – Complete** i przyciskiem **Next** przejść do następnego okna.



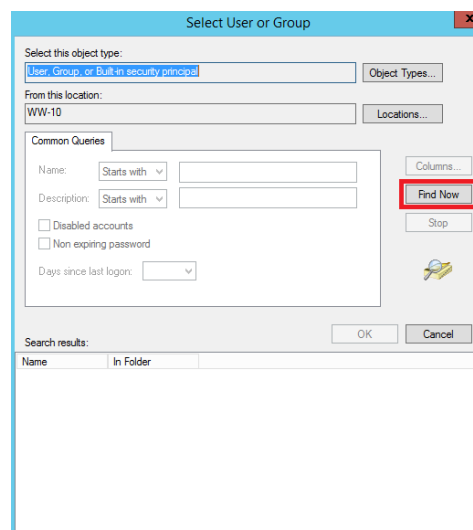
W oknie **Instance Configuration** należy zaznaczyć opcję **Default instance** i w polu **Instance ID** należy sprawdzić, czy została wpisana wymagana nazwa instancji **MSSQLSERVER**.



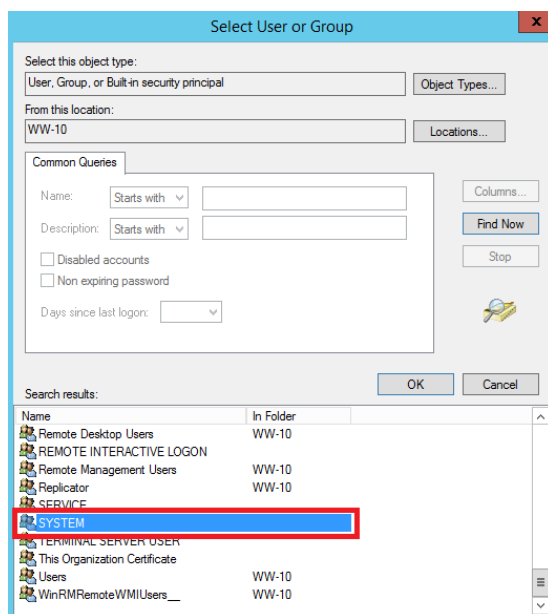
W oknie **Server Configuration** w zakładce **Service Accounts** dla **SQL Server Database Engine**, w polu **Account Name** należy rozwinąć dostępne opcje i wybrać **Browse**.



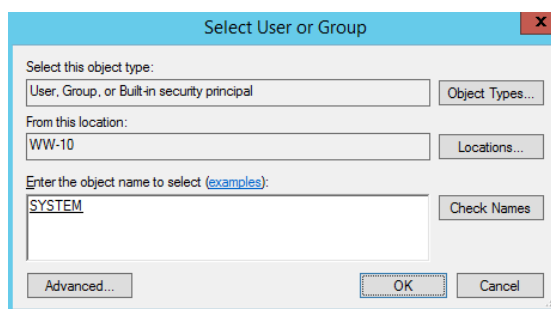
Pojawi się okno **Select User or Group**, w którym należy nacisnąć przycisk **Advanced**.



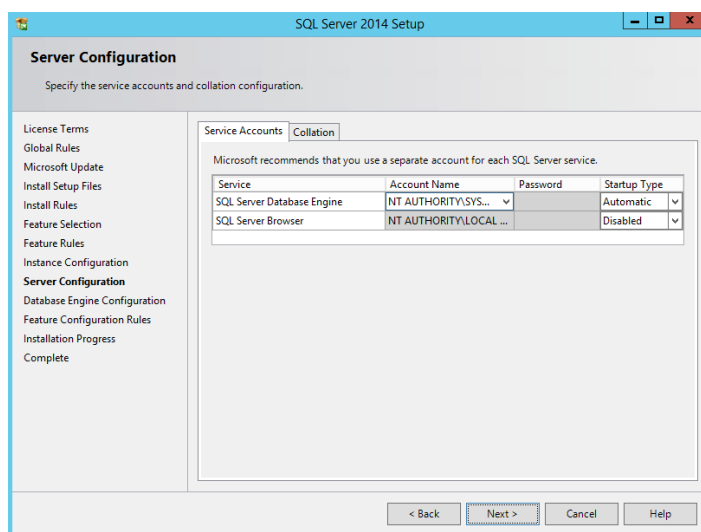
W oknie **Select User or Group** należy nacisnąć przycisk **Find Now**.



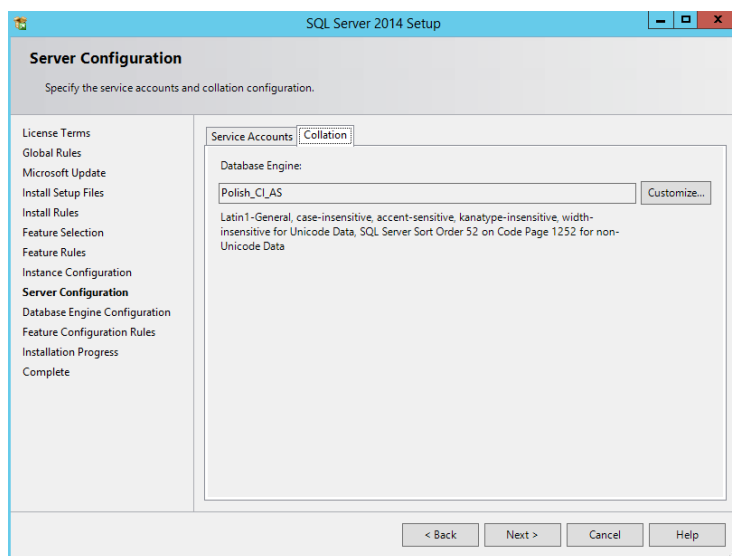
Zostanie pokazana lista kont spośród których należy zaznaczyć **SYSTEM** i nacisnąć przycisk **OK**.



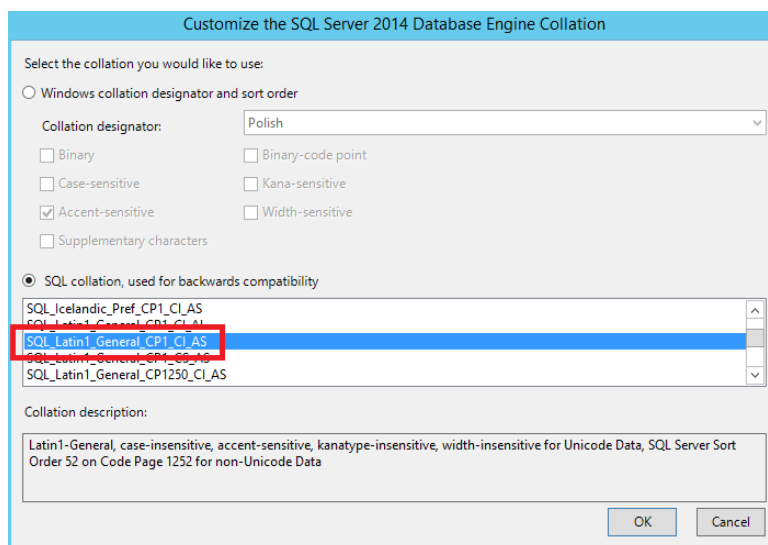
Ponownie należy nacisnąć przycisk **OK**.



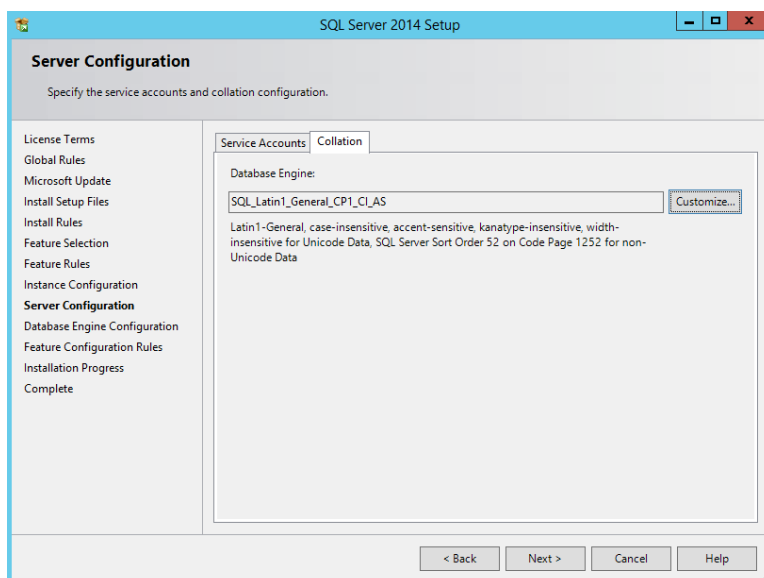
W polu **Account Name** dla **SQL Server Database Engine**, pojawi się konto **NT AUTHORITY\SYSTEM** (w polskiej wersji językowej systemu Windows pojawi się konto o nazwie ZARZĄDZANIE NT)



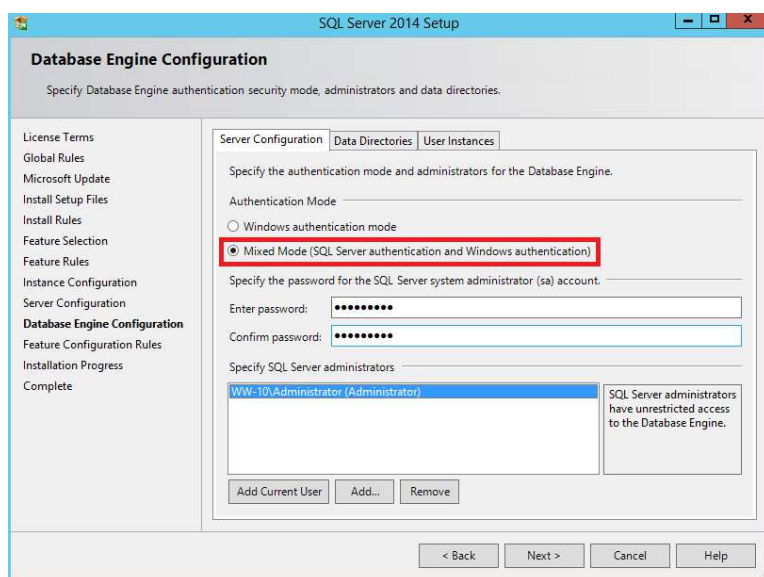
W oknie **Server Configuration** należy przejść do zakładki **Collation** i sprawdzić wyświetloną wartość w polu **Database Engine**. Jeżeli wartość będzie inna niż **SQL_Latin1_General_CP1_CI_AS** np. **Polish_CI_AS** to należy nacisnąć przycisk **Customize**, aby ustawić wymaganą wartość **SQL_Latin1_General_CP1_CI_AS**.



Po naciśnięciu przycisku **Customize** pojawi się okno **Customize the SQL Server 2014 Database Engine Collation**, w którym należy zaznaczyć opcję **SQL collation, used for backwards compatibility** i na liście zaznaczyć **SQL_Latin1_General_CP1_CI_AS**. Potem należy nacisnąć przycisk **OK**.



W oknie **Server Configuration** w zakładce **Collation** będzie wyświetlona wybrana wartość **SQL_Latin1_General_CP1_CI_AS**. Należy nacisnąć przycisk **Next**.



W oknie **Database Engine Configuration** należy zaznaczyć opcję **Mixed Mode (SQL Server authentication and Windows authentication)** i w polu **Enter password** wpisać hasło dla użytkownika **sa**, który jest administratorem serwera.

☐ Strong Password Guidelines

Strong passwords are not readily guessed by a person, and are not easily hacked by using a computer program. Follow these guidelines when you set passwords:

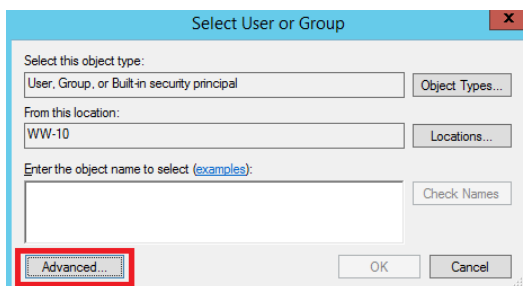
1. Strong passwords cannot use prohibited conditions or terms, including:
 - a. A blank or NULL condition
 - b. "Password"
 - c. "Admin"
 - d. "Administrator"
 - e. "sa"
 - f. "sysadmin"
2. A strong password cannot use the following terms associated with the installation computer:
 - a. The name of the user currently logged onto the computer.
 - b. The computer name.
3. A strong password must be at least six characters in length and satisfy at least three of the following four criteria:
 - a. It must contain uppercase letters.
 - b. It must contain lowercase letters.
 - c. It must contain numbers.
 - d. It must contain non-alphanumeric characters – e.g., #, %, or ^.

Passwords entered on the Authentication page must meet strong password policy requirements. If you have any automation that uses SQL Server Authentication, make sure that the password meets strong password policy requirements.

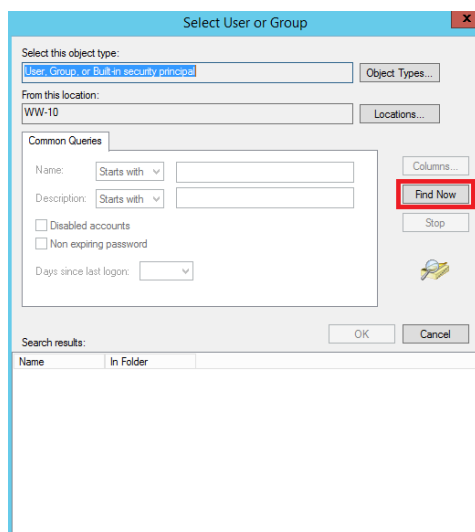
Hasło powinno spełniać wymagania tzw. strong password policy opisane powyżej.

W polu **Confirm password** należy ponownie wpisać hasło dla użytkownika **sa**.

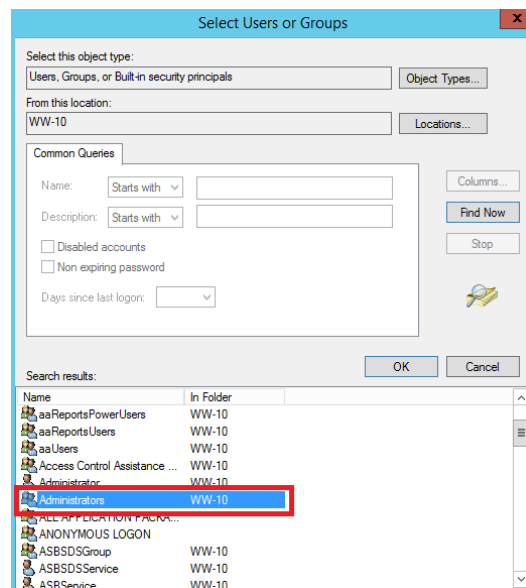
Jeżeli w polu **Specify SQL Server administrators** nie ma dodanego żadnego użytkownika należy nacisnąć przycisk **Add Current User**, w celu dodania do administratorów Microsoft SQL Server użytkownika, na koncie którego instalowany jest Microsoft SQL Server. Dodany użytkownik pojawi się na liście. Dodatkowo należy dodać całą grupę administratorów lokalnych. W tym celu należy nacisnąć przycisk **Add**.



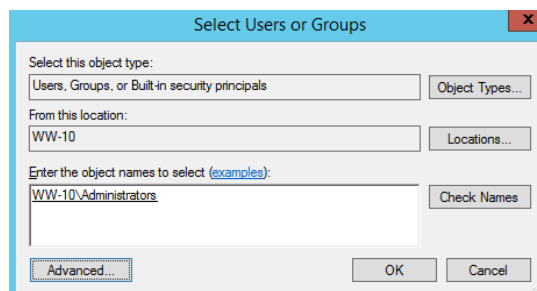
Pojawi się okno **Select User or Group**, w którym należy nacisnąć przycisk **Advanced**.



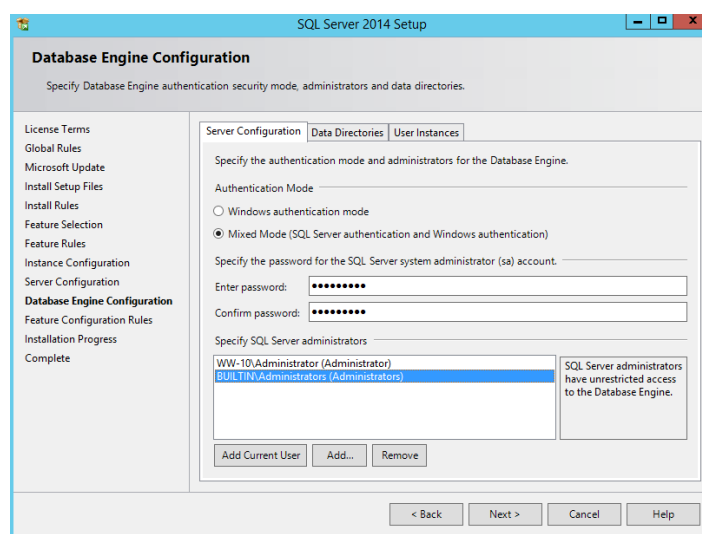
W oknie **Select User or Group** należy nacisnąć przycisk **Find Now**.



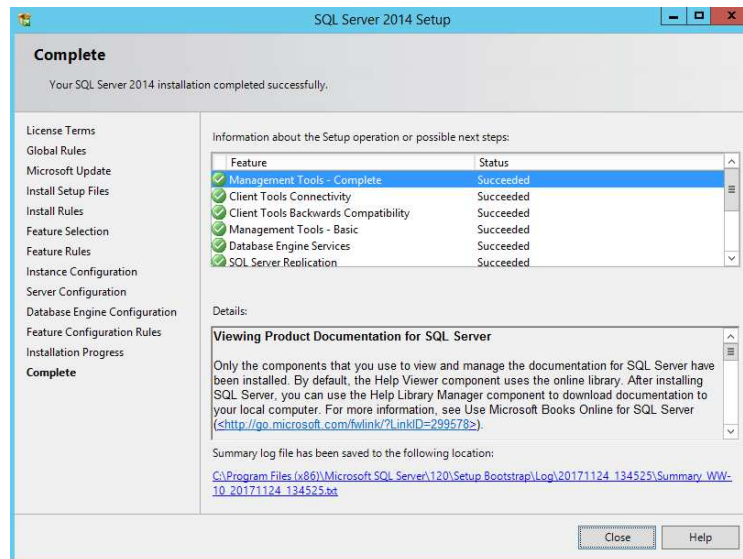
Zostanie pokazana lista kont spośród których należy zaznaczyć grupę **Administrators** (w polskiej wersji systemu Windows będzie to grupa o nazwie **Administratorzy**) i nacisnąć przycisk **OK**.



Ponownie należy nacisnąć przycisk **OK**.



Dodana grupa użytkowników zostanie umieszczona w polu **Specify SQL Server administrators**. Należy nacisnąć przycisk **Next**. Rozpocznie się proces instalacji Microsoft SQL Server.

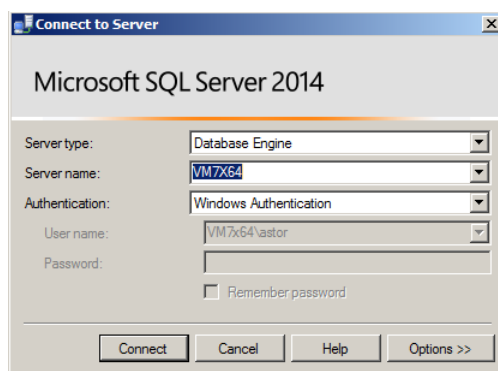


Po zakończeniu instalacji w oknie **Complete** należy nacisnąć przycisk **Close**.

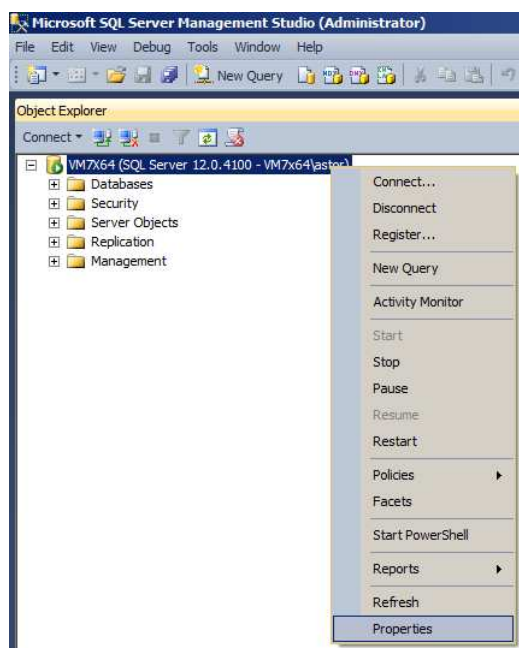
KONFIGURACJA MICROSOFT SQL SERVER 2014 DLA OPROGRAMOWANIA WONDERWARE

1. Sprawdzenie ustawień związanych ze sposobem logowania się do Microsoft SQL Server

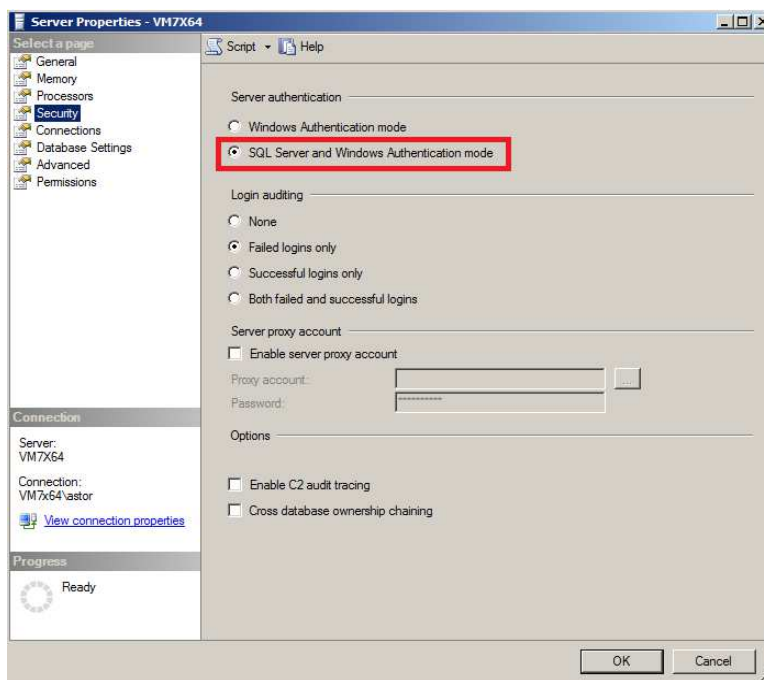
Należy uruchomić program **SQL Server 2014 Management Studio**.



W oknie **Connect to Server**, należy zostawić domyślnie ustawienia i kliknąć przycisk **Connect**.

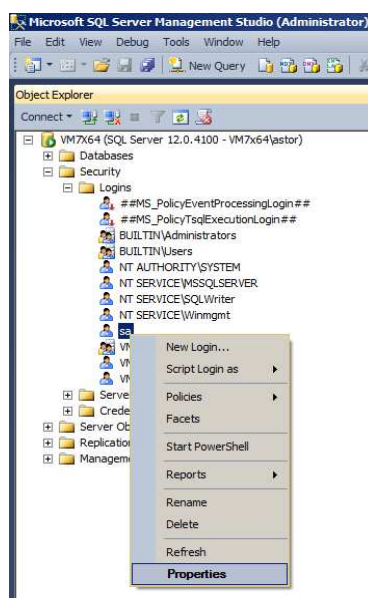


Po zalogowaniu się w panelu po lewej stronie należy zaznaczyć nazwę serwera, kliknąć prawym przyciskiem myszy i wybrać opcję **Properties**.

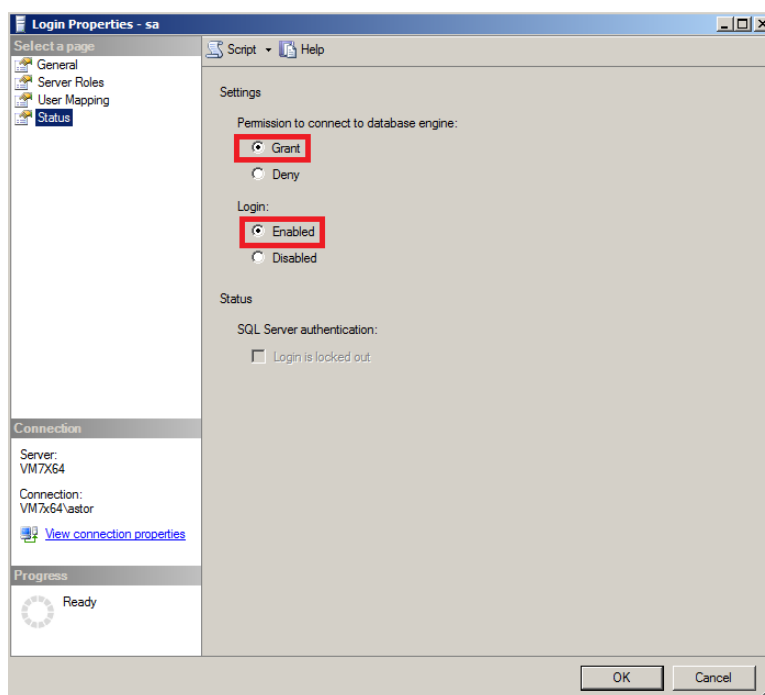


Pojawi się okno **Server Properties**, w którym po lewej stronie należy zaznaczyć **Security**. Wtedy po prawej stronie należy sprawdzić, czy w grupie **Server authentication** zaznaczona jest opcja **SQL Server and Windows Authentication mode**. Jeżeli opcja ta nie jest zaznaczona, należy ją zaznaczyć i przyciskiem **OK** opuścić okno **Server Properties**.

2. Sprawdzenie konfiguracji loginu sa

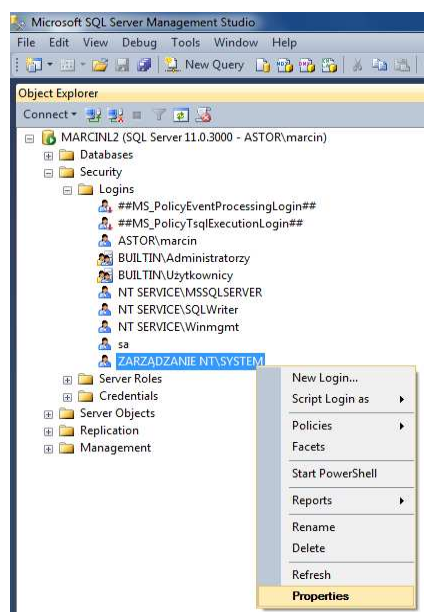


W panelu po lewej stronie należy wejść do grupy **Security**, potem **Logins**, zaznaczyć **sa**, kliknąć prawym przyciskiem myszy i wybrać opcję **Properties**.

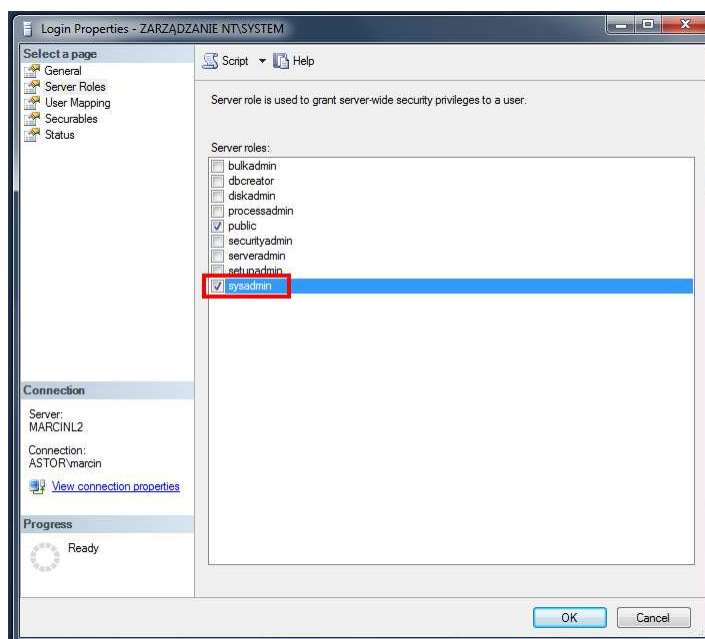


Pojawi się okno **Login Properties - sa**. Po lewej stronie należy zaznaczyć **Status**. Po prawej stronie należy sprawdzić, czy w ustawieniach **Permission to connect to database engine** zaznaczona jest opcja **Grant** oraz czy w ustawieniach **Login** zaznaczona jest opcja **Enabled**. Jeżeli te opcje nie są zaznaczone należy je zaznaczyć, a potem przyciskiem **OK** opuścić okno **Login Properties – sa**.

3. Zmiana konfiguracji loginu ZARZĄDZANIE NT\SYSTEM przy zastosowaniu polskiej wersji systemu operacyjnego Windows



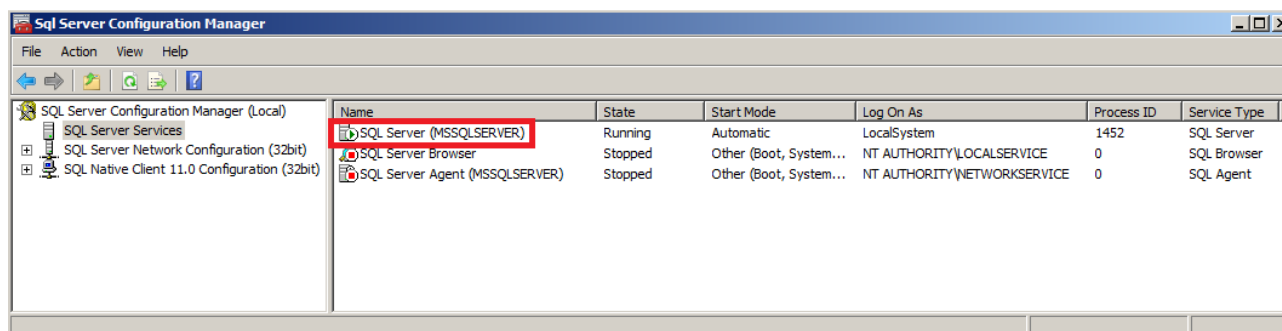
W panelu po lewej stronie należy rozwinąć grupę **Security** i w grupie **Logins** należy zaznaczyć login **ZARZĄDZANIE NT\SYSTEM**, kliknąć prawym przyciskiem myszy i wybrać opcję **Properties**.



Pojawi się okno **Login Properties - ZARZĄDZANIE NT\SYSTEM**. Po lewej stronie należy zaznaczyć **Server Roles**, a po prawej stronie należy zaznaczyć rolę **sysadmin** i kliknąć przycisk **OK** w celu zamknięcia okna **Login Properties - ZARZĄDZANIE NT\SYSTEM** i zapisania wprowadzonych zmian. Następnie należy zamknąć program **SQL Server Management Studio**.

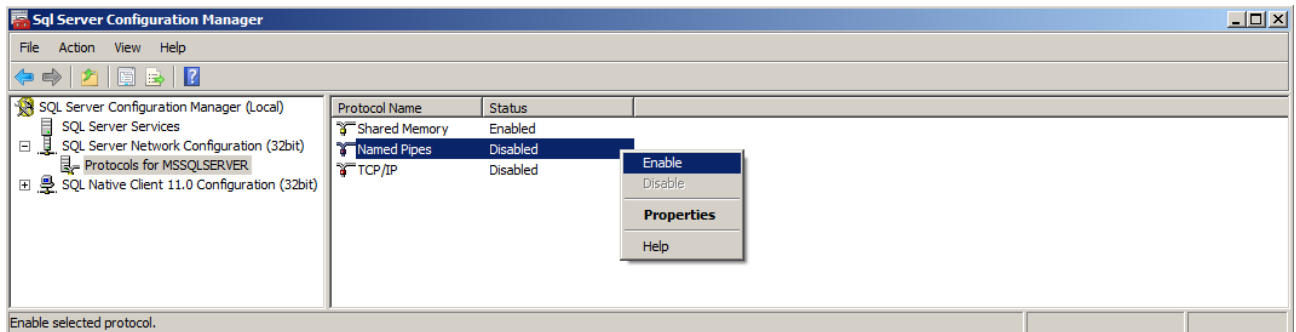
4. Sprawdzenie nazwy zainstalowanej instancji Microsoft SQL Server

Należy uruchomić program **SQL Server 2014 Configuration Manager**.

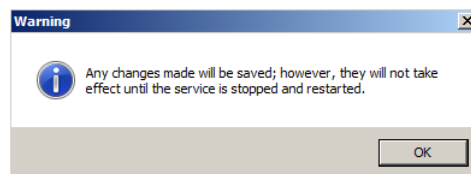


W programie **Sql Server Configuration Manager**, po lewej stronie należy rozwinąć **SQL Server Configuration Manager (Local)** i zaznaczyć **SQL Server Services**. Po prawej stronie należy sprawdzić nazwę usługi **SQL Server**. Jeżeli przy jej nazwie w nawiasie znajduje się nazwa **MSSQLSERVER** to znaczy, że nazwa instancji zainstalowanego Microsoft SQL Server jest prawidłowa. Gdyby w nawiasie znajdowała się inna nazwa np. **MSSQLEXPRESS** to oznacza, że Microsoft SQL Server nie został zainstalowany zgodnie z zaleceniami firmy Wonderware. Wtedy należy odinstalować Microsoft SQL Server i zainstalować według opisanej procedury w niniejszym informatorze technicznym w rozdziale **Instalacja Microsoft SQL Server 2014 SP1 Express**

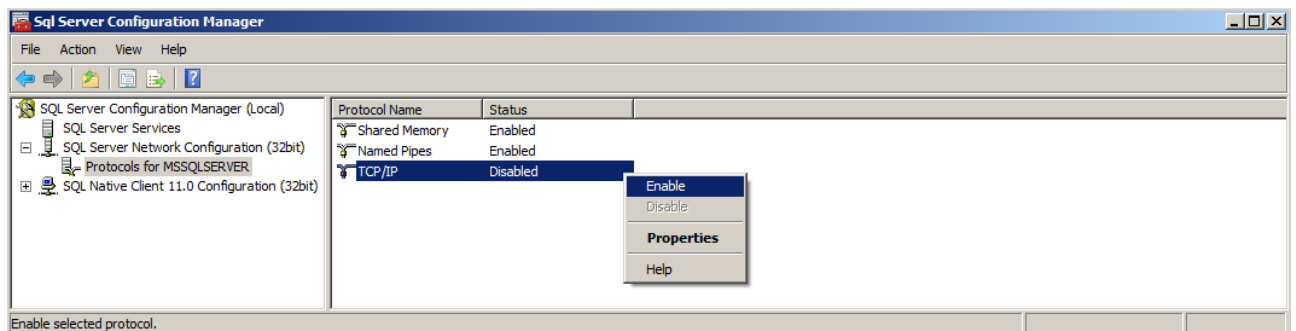
5. Konfiguracja protokołów wykorzystywanych w Microsoft SQL Server



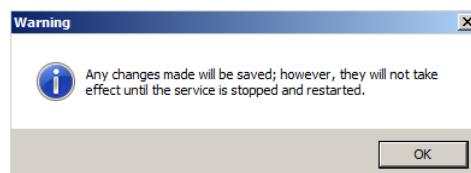
W programie **Sql Server Configuration Manager** po lewej stronie należy rozwinąć **SQL Server Configuration Manager (Local)**, potem **SQL Server Network Configuration** i zaznaczyć **Protocols for MSSQLSERVER**. Po prawej stronie opcja **Named Pipes** powinna mieć status **Enabled**. Jeżeli ma inny status należy kliknąć prawym przyciskiem myszy i wybrać opcję **Enable**.



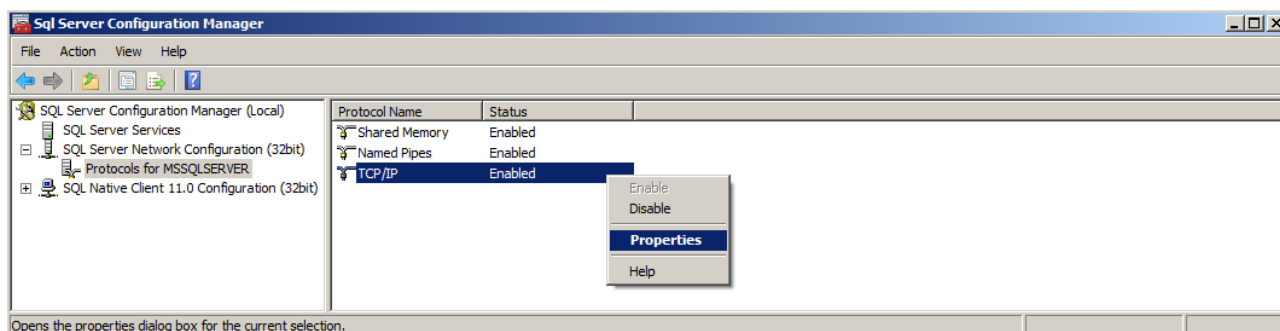
Pojawi się okno z informacją o konieczności zrestartowania serwera Microsoft SQL. Należy nacisnąć przycisk **OK**.



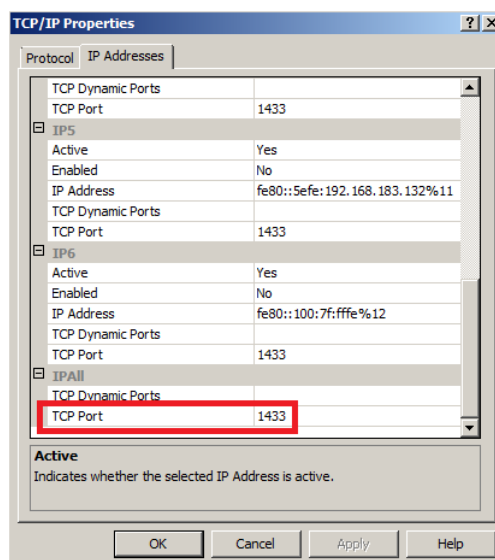
W kolejnym kroku należy sprawdzić, czy po prawej stronie opcja **TCP/IP** ma status **Enabled**. Jeżeli ma inny status należy kliknąć prawym przyciskiem myszy i wybrać opcję **Enable**.



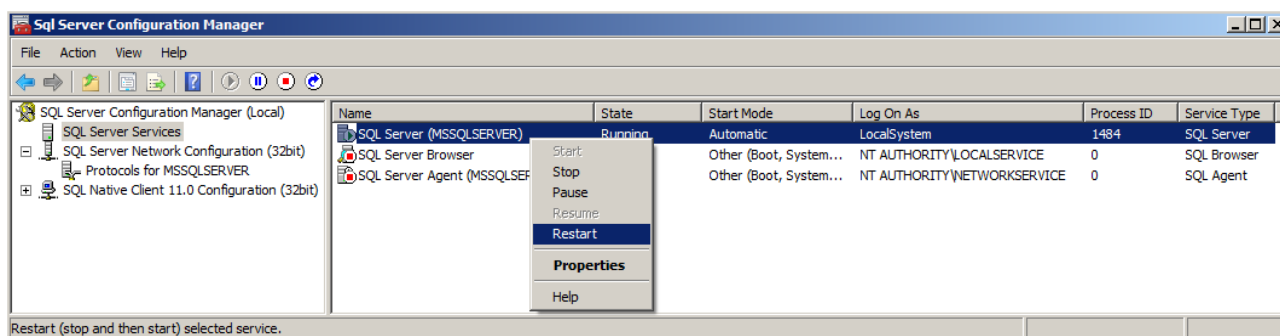
Pojawi się okno z informacją o konieczności zrestartowania serwera Microsoft SQL. Należy nacisnąć przycisk **OK**.



W kolejnym kroku należy zaznaczyć **TCP/IP**, kliknąć prawym przyciskiem myszy i wybrać opcję **Properties**.



W oknie **TCP/IP Properties** należy przejść do zakładki **IP Addresses** i sprawdzić, czy w grupie **IPAll** wartość parametru **TCP Port** ma wartość **1433**. Jeżeli wartość byłaby inna to wtedy należałoby ją zmienić na **1433**. Przyciskiem **OK** należy opuścić okno **TCP/IP Properties**.

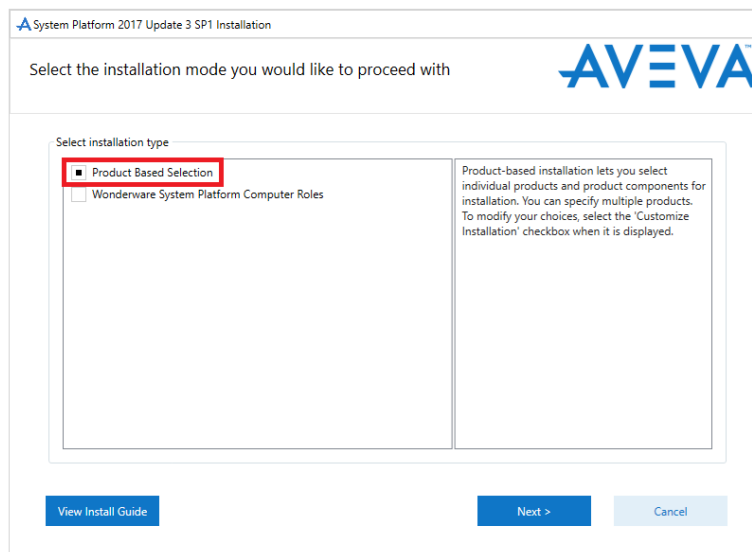


W programie **Sql Server Configuration Manager**, po lewej stronie należy rozwinąć **SQL Server Configuration Manager (Local)** i zaznaczyć **SQL Server Services**. Po prawej stronie należy zaznaczyć **SQL Server (MSSQLSERVER)**, kliknąć prawym przyciskiem myszy i wybrać opcję **Restart**. W ten sposób Microsoft SQL Server zostanie zrestartowany. Program **Sql Server Configuration Manager** należy zamknąć.

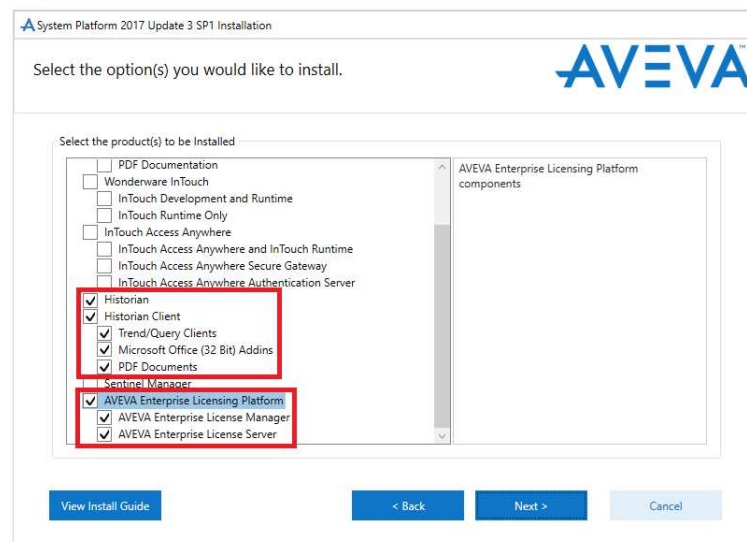
INSTALACJA OPROGRAMOWANIA WONDERWARE HISTORIAN SERVER 2017 UPDATE 3 SERVICE PACK 1

Po uruchomieniu instalatora **Wonderware System Platform 2017 Update 3 Service Pack 1** zostanie sprawdzone, czy w systemie operacyjnym zainstalowana jest wymagana wersja .NET. W przypadku jego braku program zaproponuje jego instalację.

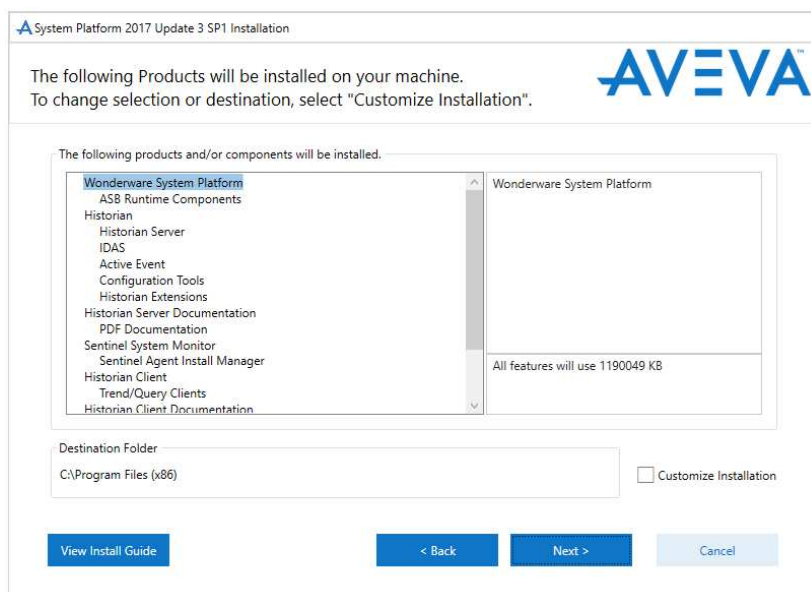
Po zainstalowaniu wymaganych komponentów może pojawić się komunikat o konieczności zrestartowania systemu operacyjnego. Należy nacisnąć **OK**.



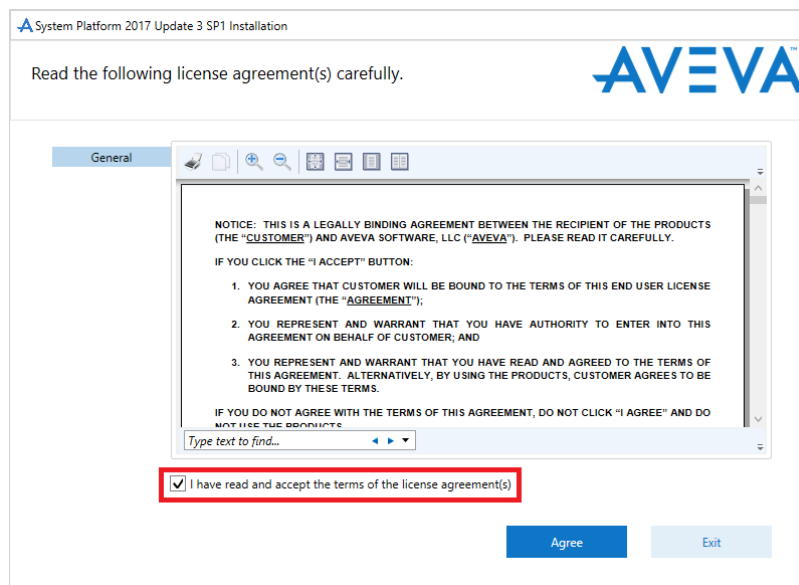
Po restarcie systemu operacyjnego instalator zostanie automatycznie uruchomiony. Pojawi się okno **Wonderware System Platform 2017 UPDATE 3 SP1 Installation**, w którym należy wybrać typ instalacji **Product Based Selection**, a następnie przyciskiem **Next** przejść do następnego okna.



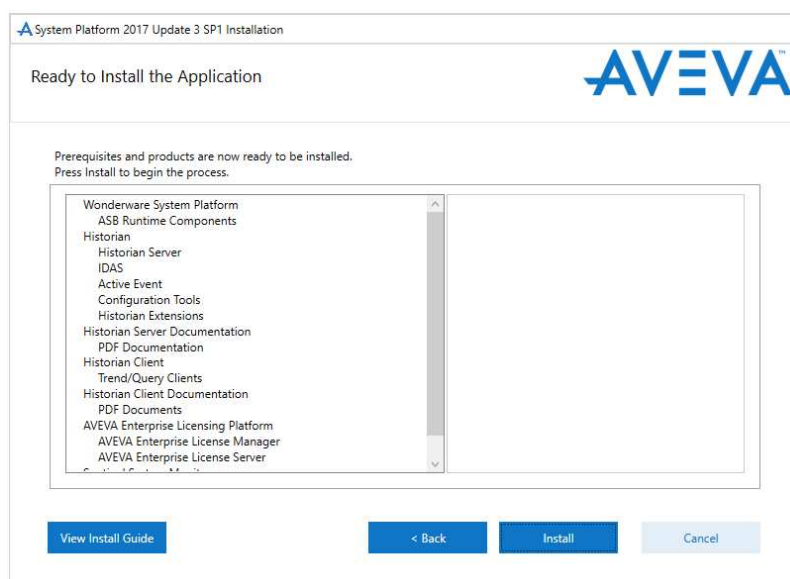
W kolejnym oknie należy zaznaczyć opcje **Historian**, **Historian Client** oraz **AVEVA Enterprise Licensing Platform** i nacisnąć przycisk **Next**.



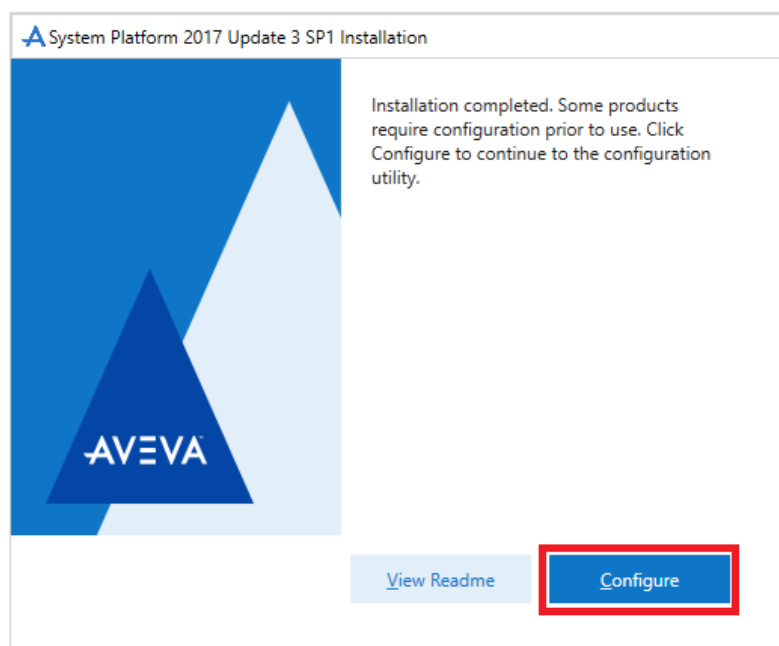
W następnym oknie pojawi się lista komponentów, które zostaną zainstalowane. Należy nacisnąć przycisk **Next**.



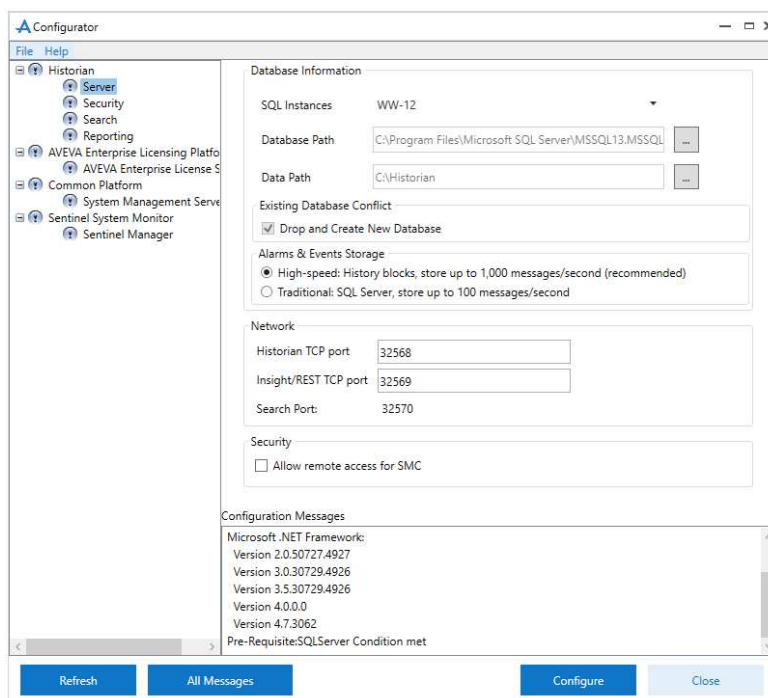
W kolejnym oknie należy zapoznać się z zasadami licencji i w zakładce **General** zaznaczyć opcję **I have read and accept the terms of the license agreement(s)** i nacisnąć przycisk **Agree**.



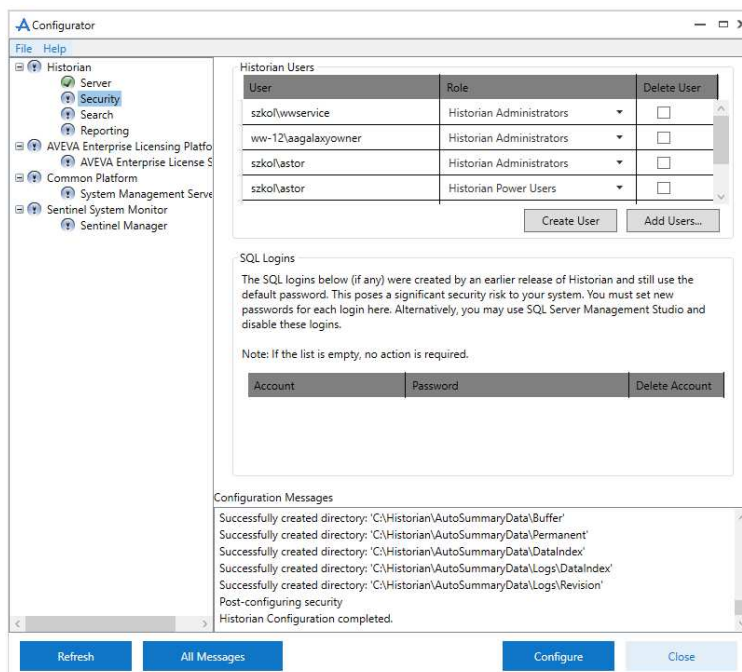
Po wyświetleniu kolejnego okna należy rozpocząć proces instalacji naciskając przycisk **Install**.



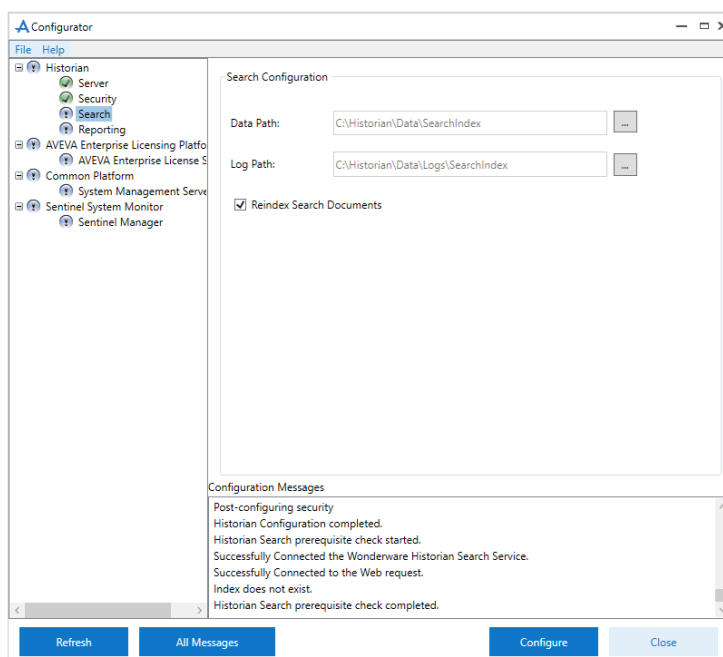
Po zakończeniu procesu instalacji należy nacisnąć przycisk **Configure**.



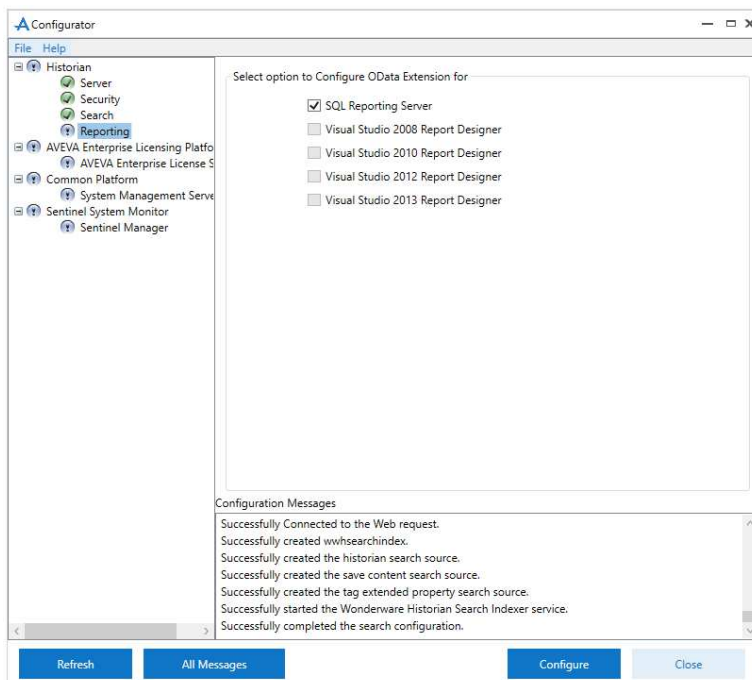
W oknie **Configurator** należy zaznaczyć moduł **Server** i nacisnąć przycisk **Configure**.



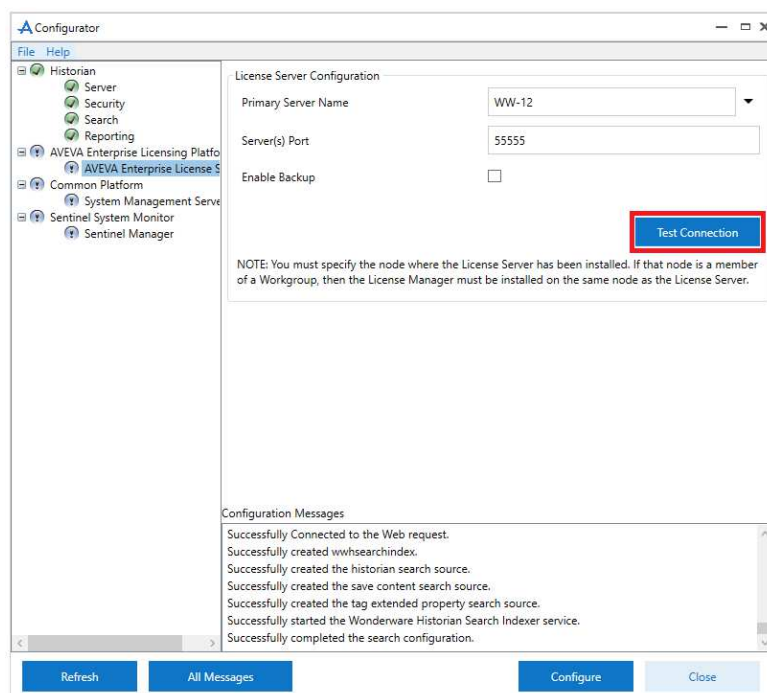
Po skonfigurowaniu modułu **Server** należy zaznaczyć **Security** i nacisnąć przycisk **Configure**.



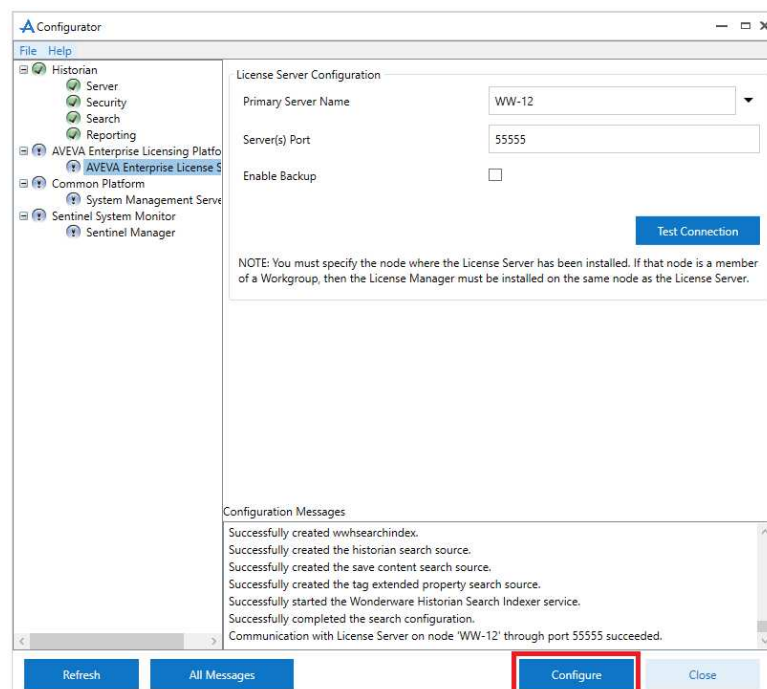
Po skonfigurowaniu modułu **Security** należy zaznaczyć **Search** i nacisnąć przycisk **Configure**.



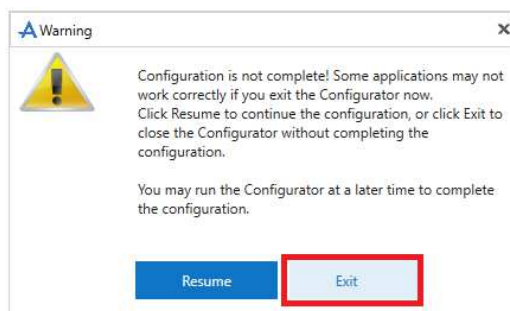
Po skonfigurowaniu **Search** należy zaznaczyć **Reporting** i nacisnąć przycisk **Configure**.



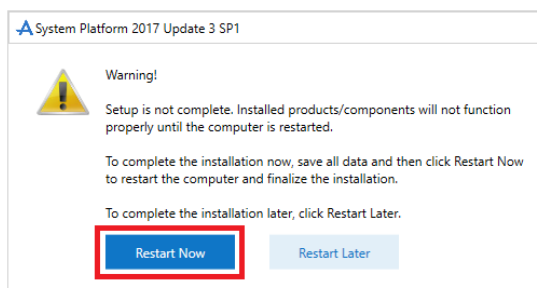
W kolejnym kroku należy zaznaczyć **AVEVA Enterprise License Server** i nacisnąć przycisk **Test Connection** w celu przetestowania połączenia do serwera licencji.



Następnie należy nacisnąć przycisk **Configure**. Rozpocznie się proces konfiguracji serwera licencji. Po jego zakończeniu należy nacisnąć przycisk **Close**.



Pojawi się komunikat, że nie wszystkie ustawienia w programie **Configurator** zostały skonfigurowane. Należy nacisnąć przycisk **Exit**, ponieważ pozostałe ustawienia nie są potrzebne.



Pojawi się komunikat o konieczności zrestartowania systemu operacyjnego. Należy nacisnąć przycisk **Restart Now**. Po restarcie systemu operacyjnego nie trzeba ponownie uruchamiać programu **Configurator**, a pozostałe ustawienia w programie **Configurator** należy pozostawić niezmienione.

KONFIGURACJA PROGRAMU ANTYWIRUSOWEGO DLA OPROGRAMOWANIA WONDERWARE

Jeżeli w systemie operacyjnym zainstalowany jest program antywirusowy to w celu prawidłowego działania oprogramowania Wonderware, należy skonfigurować w programie antywirusowym, aby zostały wyłączone ze skanowania następujące katalogi.

System Windows 32-bitowy:

- C:\ProgramData\ArchestraA\ (i wszystkie podfoldery)
- C:\Program Files\ArchestraA\
- C:\Program Files\Common Files\ArchestraA\
- C:\Program Files\FactorySuite\ (nie musi istnieć)
- C:\Program Files\Wonderware\
- C:\Documents and Settings\All Users\Application Data\Wonderware
- C:\Documents and Settings\All Users\Application Data\ArchestraA\
- C:\Users\All Users\Applications

System Windows 64-bitowy:

- C:\ProgramData\ArchestraA\ (i wszystkie podfoldery)
- C:\Program Files\Common Files\ArchestraA\
- C:\Program Files (x86)\ArchestraA\
- C:\Program Files (x86)\Common Files\ArchestraA\
- C:\Program Files (x86)\FactorySuite\ (nie musi istnieć)
- C:\Program Files (x86)\Wonderware\
- C:\Users\All Users\Wonderware
- C:\Users\Public\Wonderware\

Katalog aplikacji InTouch

Katalog z plikami historycznymi aplikacji InTouch (pliki z rozszerzeniem .lgh, .idx)

Katalogi programu Log Viewer:

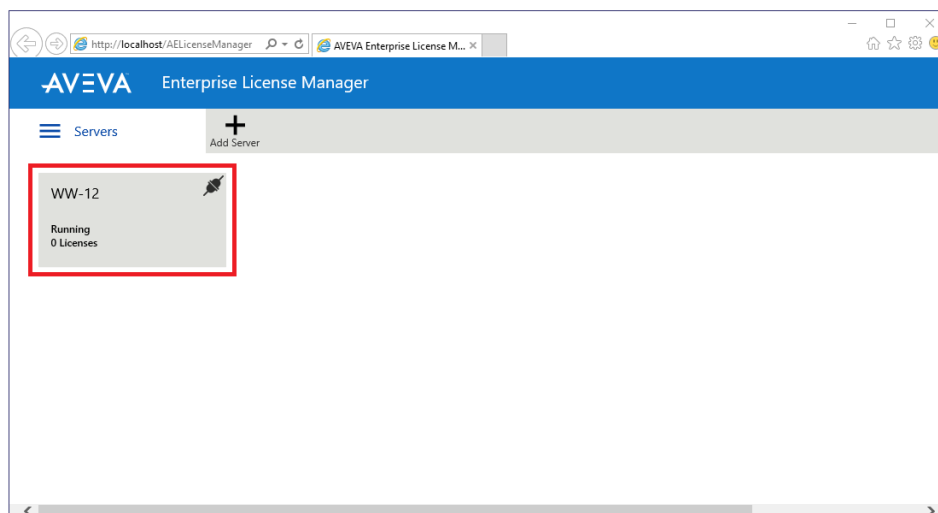
- C:\ProgramData\ArchestraA\LogFiles
- C:\Documents and Settings\All Users\Application data\Archestra\LogFiles\

INSTALACJA I AKTYWACJA LICENCJI

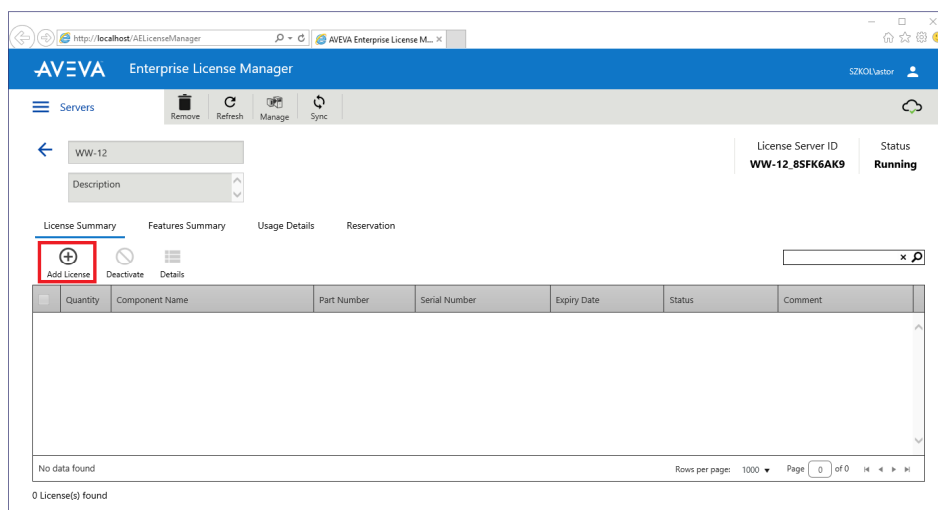
Dla oprogramowania Wonderware w wersji 2017 należy wykonać instalację i aktywację licencji.

I. Instalacja pliku licencyjnego .XML

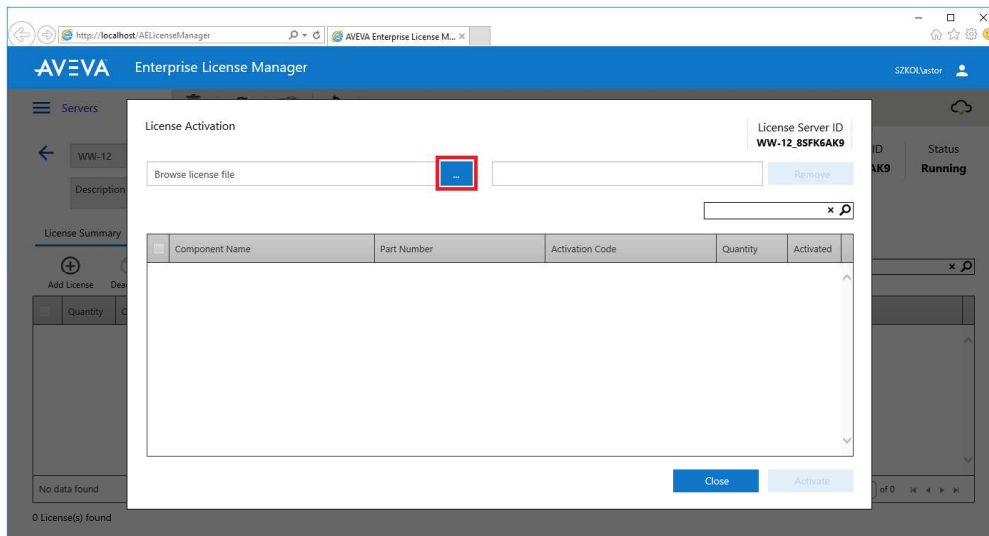
Z menu **Start** z grupy **AVEVA** należy uruchomić **AVEVA Enterprise License Manager**.



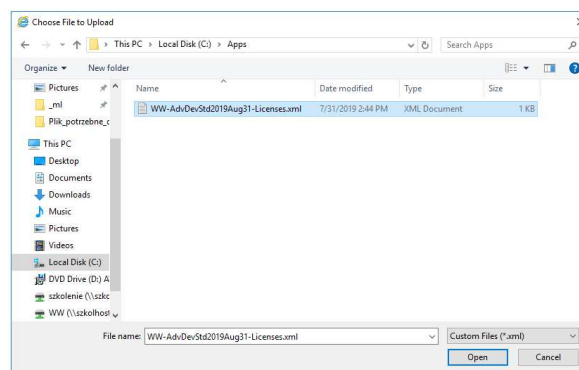
Należy kliknąć na nazwę komputera, na którym zostanie zainstalowana licencja.



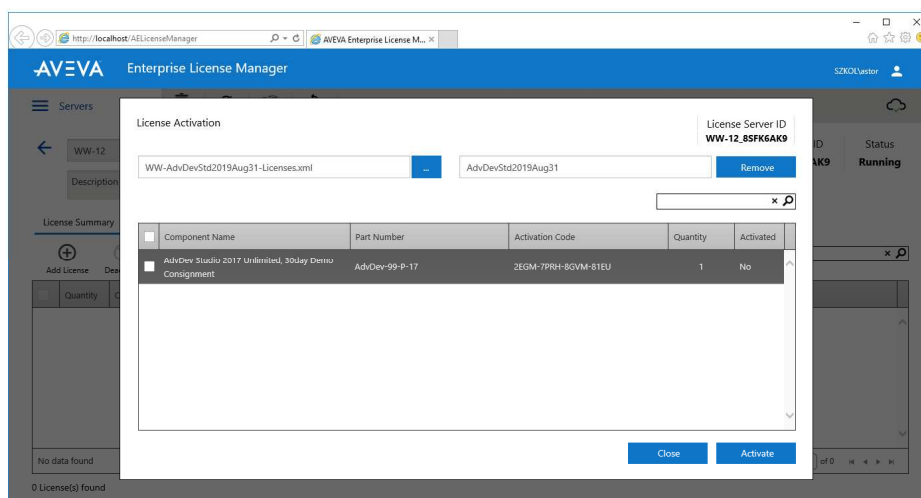
Plik licencyjny dostarczony drogą elektroniczną lub na nośniku USB ma postać pliku z rozszerzeniem **.xml.zip**. Plik należy rozpakować i zaimportować do serwera licencji. W tym celu należy nacisnąć przycisk **Add License**.



Pojawi się okno **License Activation**, w którym należy kliknąć na ikonę z trzema kropkami.



W kolejnym oknie należy zaznaczyć plik z licencją, czyli plik z rozszerzeniem **.xml** i nacisnąć **Open**.

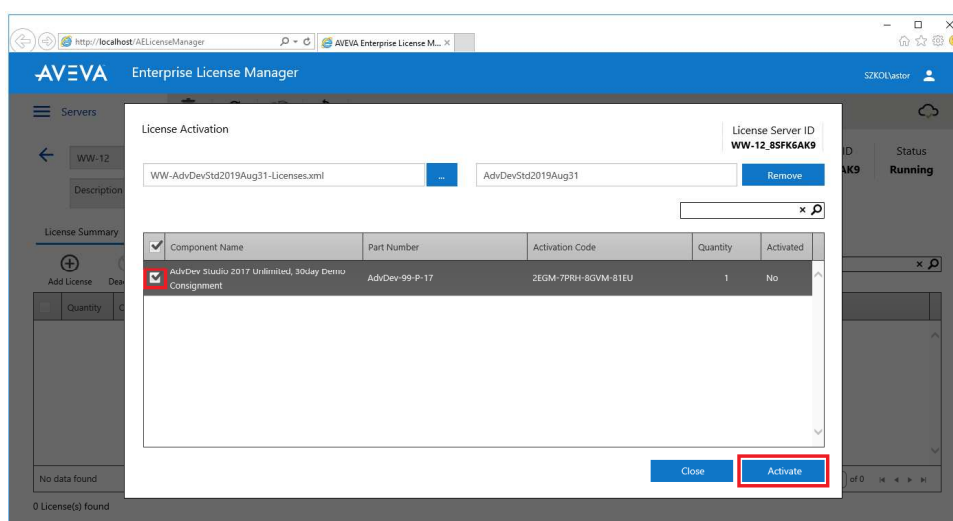


Wtedy zaimportowana licencja z pliku **.xml** pojawi się w oknie **License Activation**.

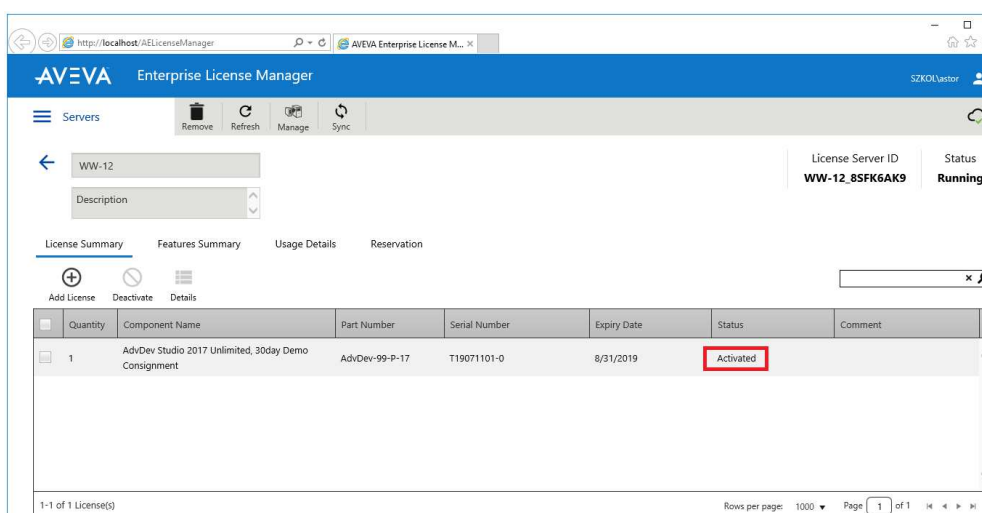
II. Aktywacja licencji

Aktywacja licencji może zostać zrealizowana **online**, gdy komputer na którym będzie aktywowana licencja jest bezpośrednio połączony z internetem. Wtedy License Manager łączy się z serwerem AVEVA przez internet, w celu aktywacji wskazanych licencji. Drugi sposób aktywacji licencji jest typu **offline**, gdy komputer nie jest połączony z internetem.

1. Aktywacja online, gdy komputer jest połączony z Internetem

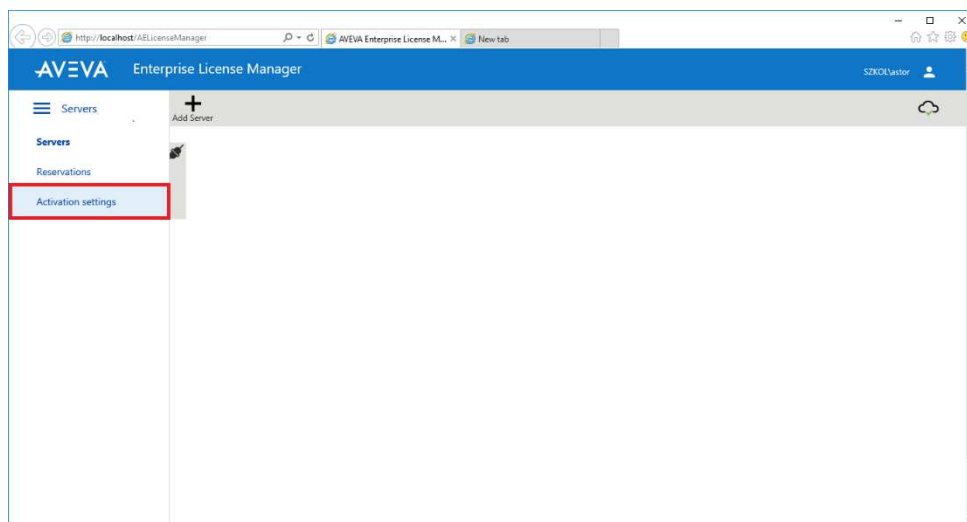


W oknie **License Activation** należy zaznaczyć licencję, którą będzie aktywowana, a następnie nacisnąć przycisk **Activate**.

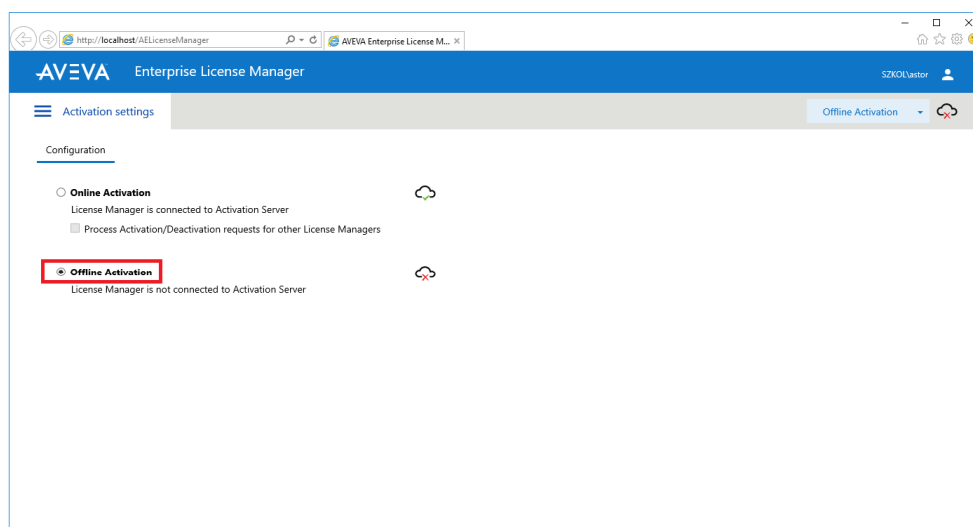


License Manager połączy się przez internet z serwerem licencji AVEVA i po chwili pojawi się informacja o zaktwowanej licencji w postaci statusu **Activated**.

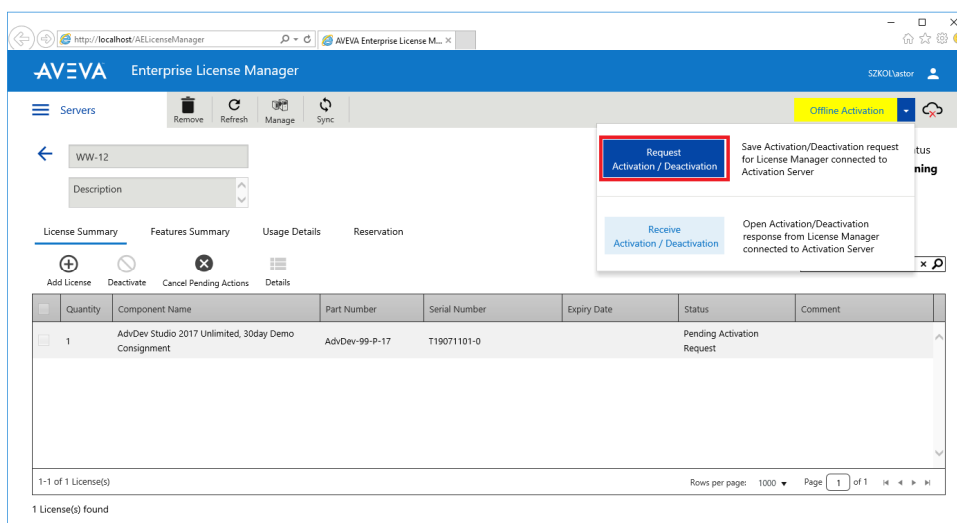
2. Aktywacja offline, gdy komputer nie jest połączony z internetem



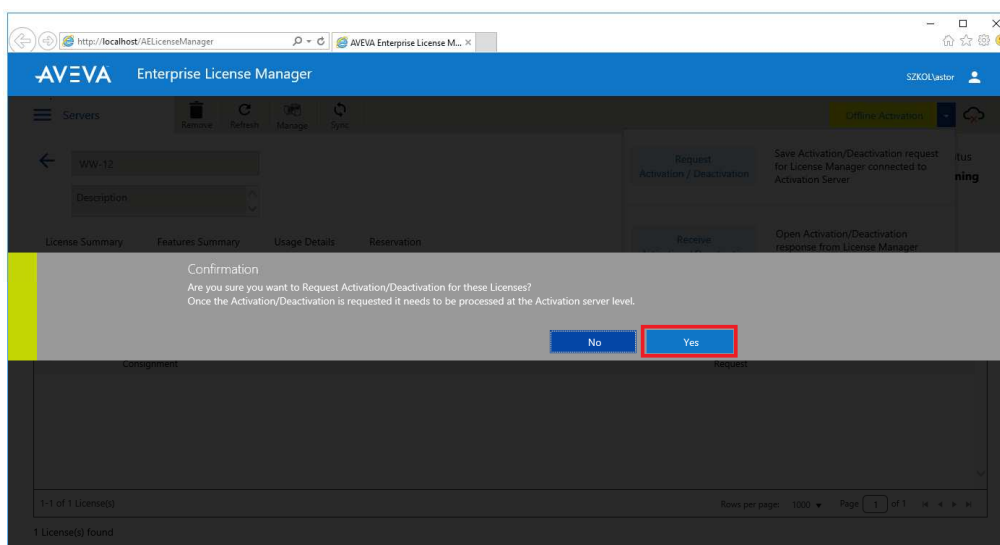
W celu aktywowania licencji offline, należy zmienić sposób aktywowania licencji z domyślnego online na offline. W tym celu w **License Manager** należy wybrać z menu opcję **Servers**, a następnie **Activation Settings**.



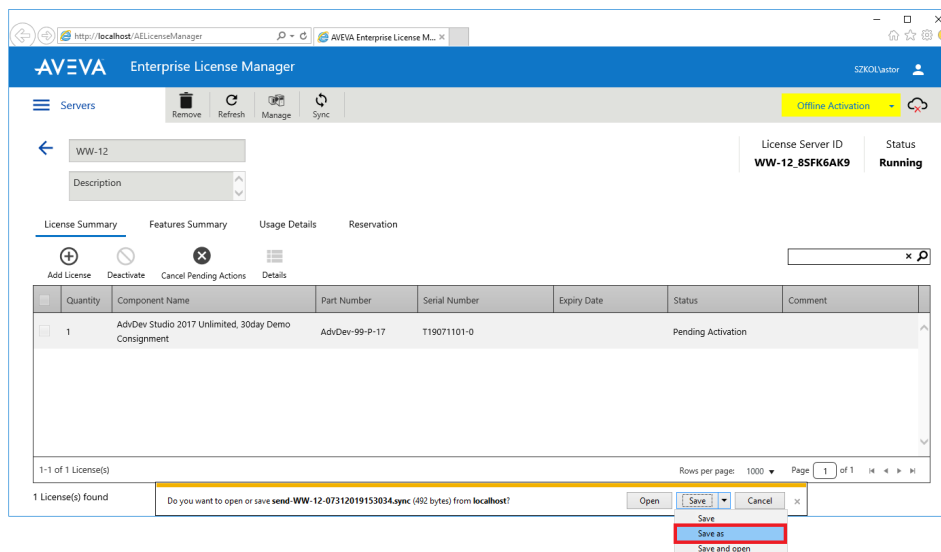
W kolejnym kroku należy zaznaczyć opcję **Offline Activation**.



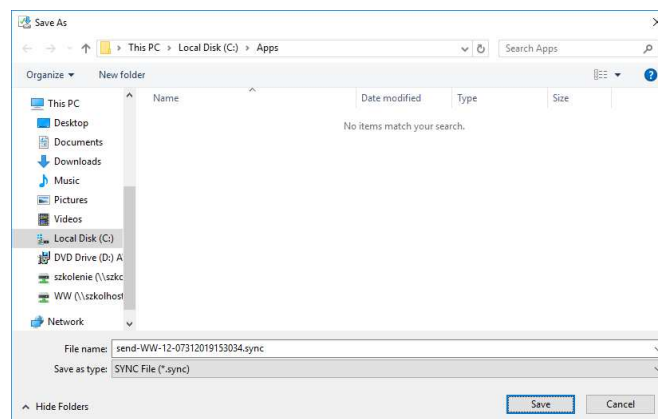
Następnie w prawym górnym rogu należy rozwinąć **Offline Activation** i wybrać opcję **Request Activation / Deactivation**.



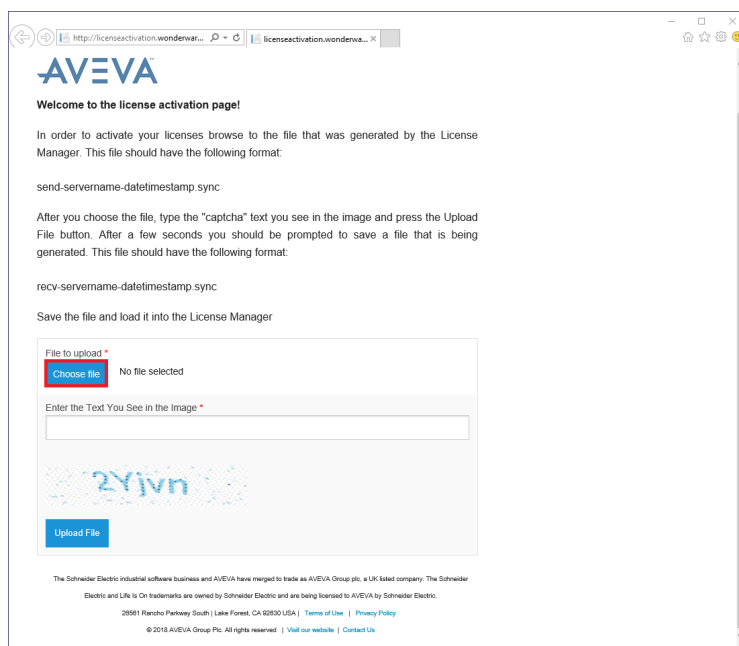
W oknie **Confirmation** należy nacisnąć **Yes**.



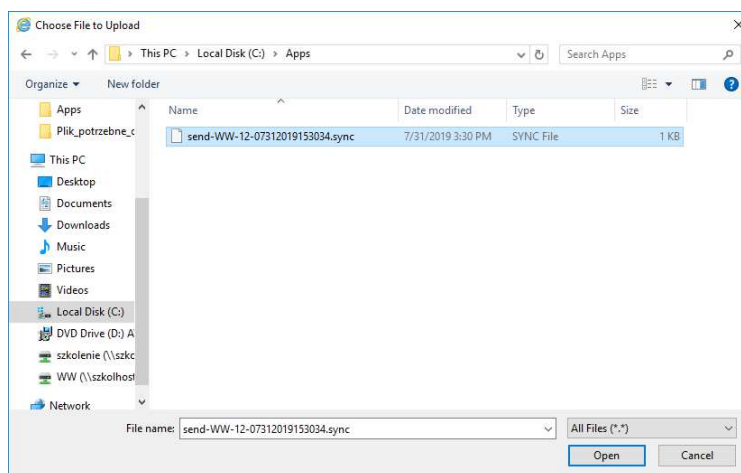
Po chwili, w dolnej części przeglądarki pojawi się komunikat informujący o możliwości zapisania pliku w formacie **send-nazwa_serwera-data_czas.sync**. Należy wybrać opcję **Save as**.



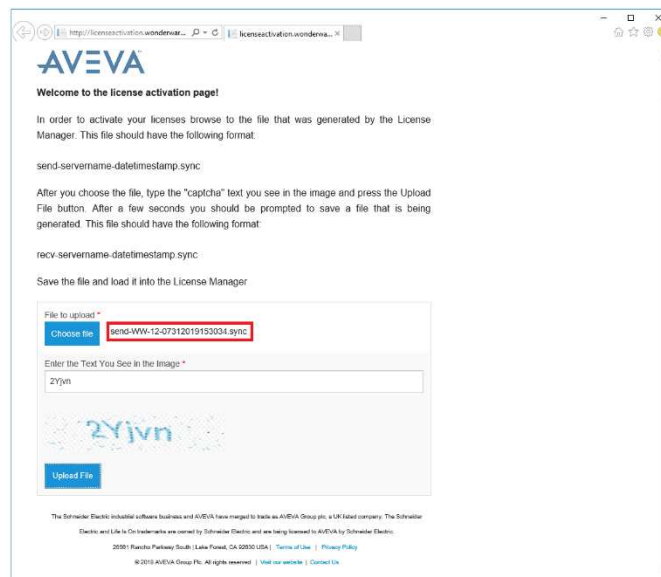
W oknie **Save As** należy wskazać katalog, do którego plik w formacie **send-nazwa_serwera-data_czas.sync** zostanie zapisany i nacisnąć **Save**. Następnie plik należy skopiować na komputer, który ma dostęp do internetu.



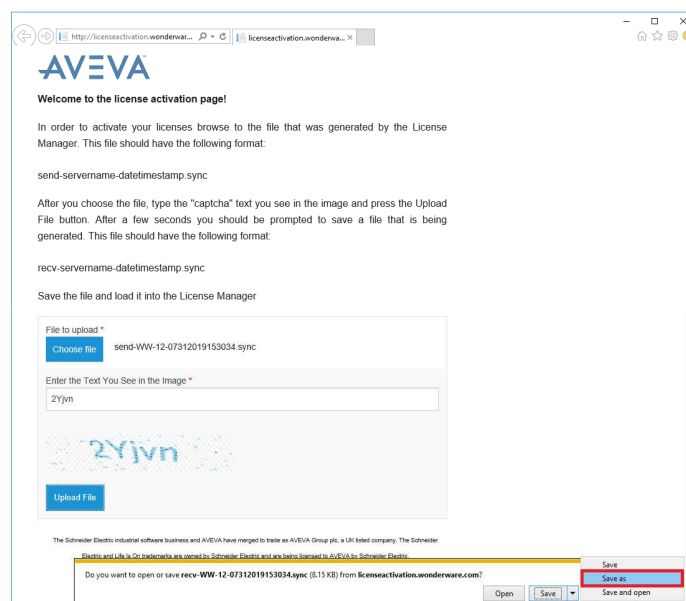
Na komputerze z dostępem do internetu należy wejść na stronę **<http://licenseactivation.wonderware.com>** i nacisnąć **Choose file**.



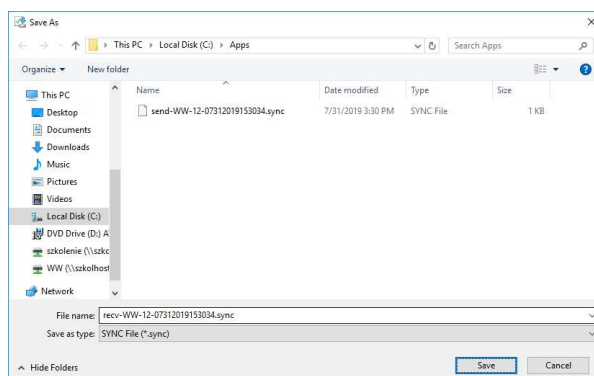
W oknie **Choose File to Upload** należy wskazać plik w formacie **send-nazwa_serwera-data_czas.sync** i nacisnąć przycisk **Open**.



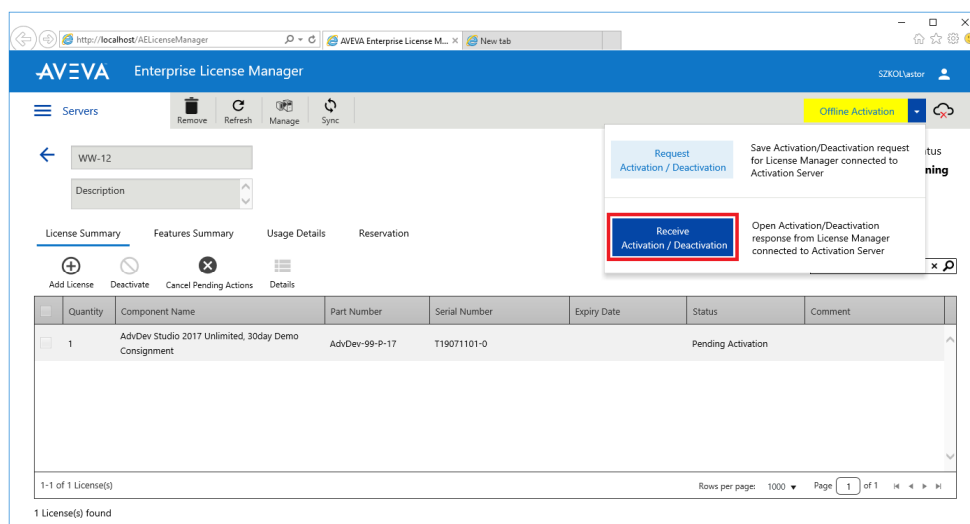
Nazwa wskazanego pliku zostanie wyświetlona na stronie. Należy jeszcze w polu **Enter the Text You See in the image** wpisać znaki, wyświetlone w widocznym poniżej obrazku i nacisnąć przycisk **Upload File**.



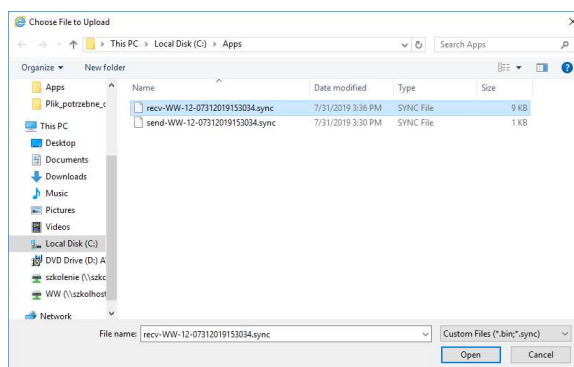
Po chwili, w dolnej części przeglądarki pojawi się komunikat, informujący o możliwości zapisania pliku z aktywowaną licencją w formacie **recv-nazwa_serwera-data_czas.sync**. Należy wybrać opcję **Save as**.



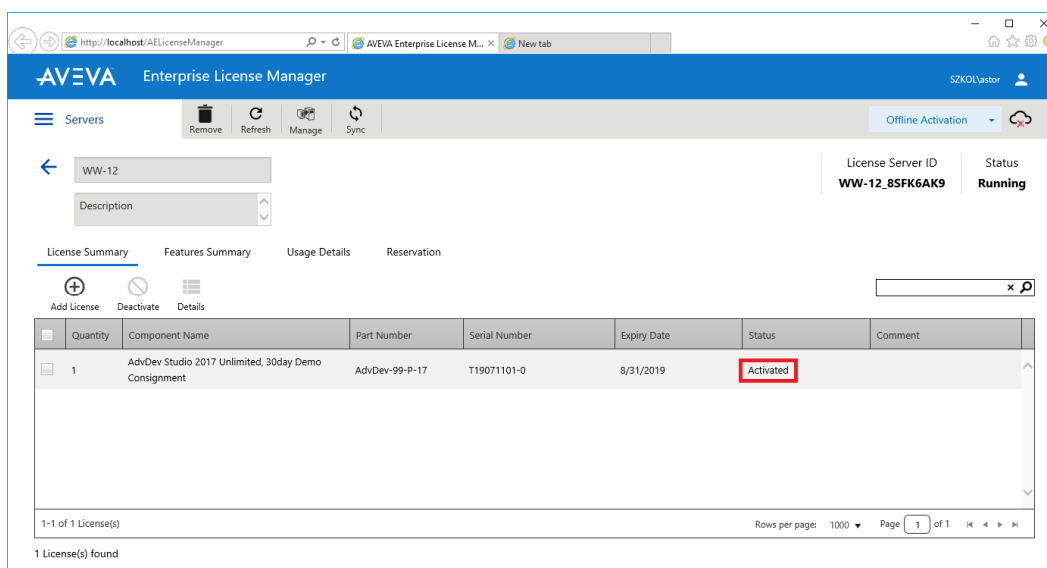
W oknie **Save As** należy wskazać katalog, do którego plik w formacie **recv-nazwa_serwera-data_czas.sync** zostanie zapisany i nacisnąć **Save**. Następnie plik należy skopiować na komputer, na którym ma zostać zaktywowana licencja.



Aby zaimportować plik **recv-nazwa_serwera-data_czas.sync** w **License Manager** należy rozwinąć **Offline Activation** i wybrać opcję **Receive Activation / Deactivation**.



W oknie **Choose File to Upload** należy zaznaczyć plik **recv-nazwa_serwera-data_czas.sync** i nacisnąć **Open**.



Po poprawnej aktywacji, przy licencji pojawi się status **Activated**.

Po aktywacji licencji możliwe jest zarządzanie licencjami zgodnie z ich przeznaczeniem, a więc:

- 1) Aktywowanie nowych licencji.
- 2) Deaktywowanie istniejących licencji.
- 3) Rezerwacja i anulowanie rezerwacji wybranych licencji dla wskazanych użytkowników lub urządzeń.

UWAGI DOTYCZĄCE ZARZĄDZANIA LICENCJAMI WONDERWARE 2017

1. Jeżeli dotychczasowy komputer ma zostać zastąpiony innym komputerem, to w pierwszej kolejności należy licencję deaktywować, aby licencja mogła być ponownie aktywowana na innym komputerze.
2. W przypadku planowanego usunięcia (skasowania) systemu wirtualnego należy deaktywować licencję, aby była możliwa jej ponowna aktywacja w innym systemie.
3. Gdy planowana jest zmiana nazwy komputera to w pierwszej kolejności należy licencję deaktywować, aby mogła być ponownie aktywowana na komputerze ze zmienioną nazwą.
4. W przypadku rozbudowy lub zmiany konfiguracji sprzętowej komputera np. dodanie lub usunięcie karty sieciowej itp. przed wykonaniem działań modernizacyjnych w komputerze należy licencję deaktywować, potem wykonać prace modernizacyjne, a następnie licencję aktywować.
5. W przypadku posiadania dzierżawy oprogramowania Wonderware przez firmy wdrażające tzw. integratorów, dzierżawione licencje Development mogą być aktywowane 5 unikatowych razy i w przypadku konieczności wykonania szóstej aktywacji musi zostać deaktywowana jedna z wcześniej aktywowanych licencji.