

# Instalacja pełnej wersji (development i/lub Windows runtime) oprogramowania Wonderware InTouch Machine Edition

Informator Techniczny Wonderware nr 163

29.06.2017 r.

## UWAGA!

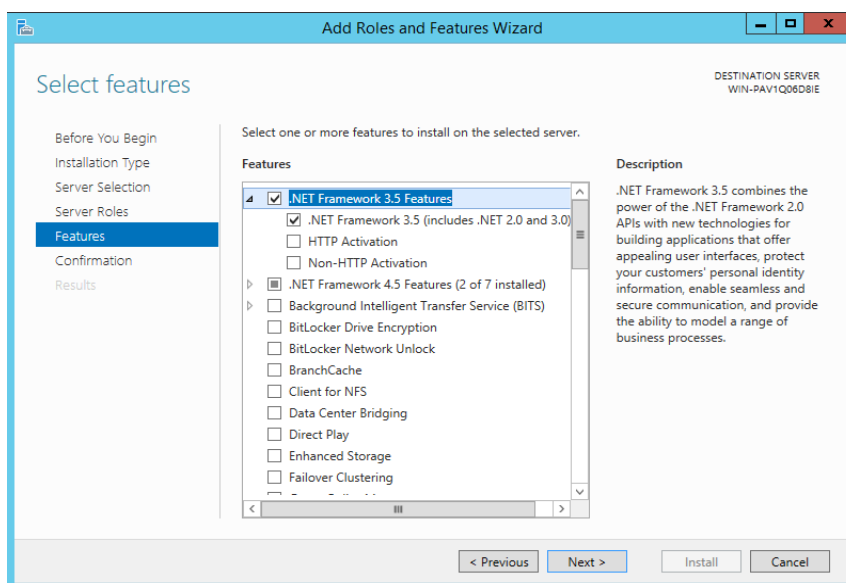
Przygotowując system operacyjny Windows na potrzeby oprogramowania Wonderware należy pamiętać:

- 1) aby nie był to system z zainstalowanym kontrolerem domeny,
- 2) nazwa komputera nie była nazwą oprogramowania Wonderware np. InTouch, Historian, WIS, InSQL, Galaxy, AppServer itp.
- 3) nazwa komputera zawierała tylko litery i cyfry lub znak myślnika, czyli "-",
- 4) nazwa komputera nie zawierała znaku podkreślenia, czyli "\_",
- 5) nazwa komputera nie była dłuższa niż 15 znaków.

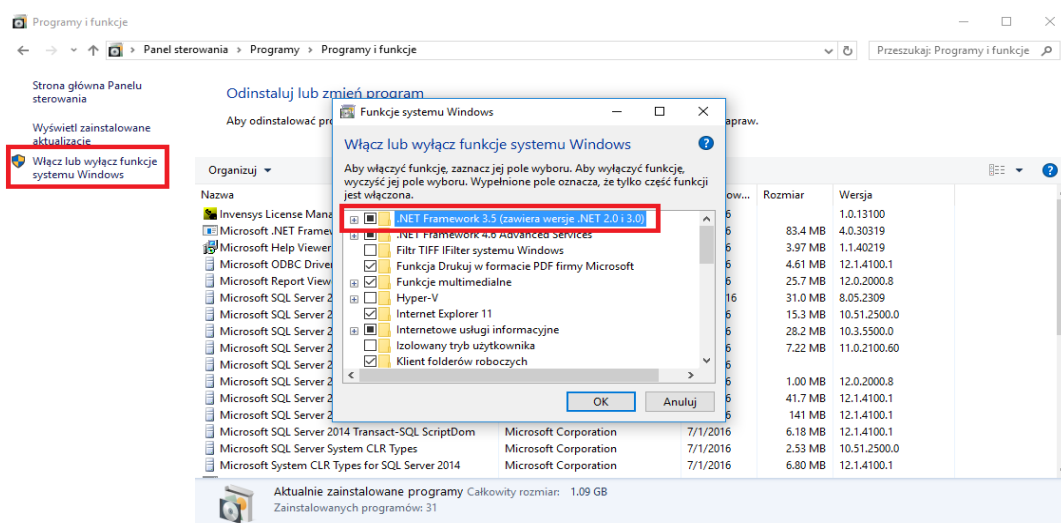
Dodatkowe informacje:

- Zalogowany użytkownik musi posiadać uprawnienia lokalnego administratora
- Informator zakłada, że instalacja odbywa się na supportowanej wersji systemu operacyjnego
- Jeśli jest to możliwe – na potrzeby instalacji samego oprogramowania, zatrzymaj działanie AntyVirus-a i podobnych programów, które mogą blokować dostęp np. do plików instalatora
- W przypadku, gdy nie ma w lokalnej sieci skonfigurowanego serwera DNS, należy skonfigurować mapowanie nazw komputerów do adresów IP w pliku hosts, który znajduje się w następującym katalogu: C:\Windows\System32\drivers\etc. Sposób konfiguracji pliku hosts będzie dostępny w nim samym po jego utworzeniu np. w programie Notatnik
- Jeśli komputer z oprogramowaniem, ma pracować także jako serwer projektu udostępniający dostęp do aplikacji na cienkim kliencie np. przez przeglądarkę internetową, przed instalacją samego oprogramowania, należy zainstalować serwer web-owy Microsoft Internet Information Services (Internetowe usługi informacyjne). Szczegóły dotyczące instalacji serwera, można znaleźć w **Informatorze Technicznym nr 164**

- W przypadku instalacji pełnej wersji Runtime na systemach klasy Windows Embedded Standard 7/8.1 Industry Pro lub Windows 10 IoT Enterprise: WinEmbedded, konieczne jest, aby systemy te były oparte na obrazie zawierającym następujące komponenty:
  - Internet Explorer v.11 lub wyższej
  - COM i DCOM
  - MFC, OLEDB, ATL
  - Regsvr32.exe
  - TCP/IP Drivers
  - IIS 7 lub wyższa wersja
  - Drivery dla hardware-owych elementów urządzenia na którym ma pracować aplikacja
  - .NET Framework 3.5.1, 4.5
- W przypadku korzystania z systemu operacyjnego **Windows Server 2012/2012 R2/2016** przed rozpoczęciem instalacji, z listy **Features** zainstalowanych w systemie, należy doinstalować **.NET 3.5**, który jest wymagany do zainstalowania i pracy Microsoft SQL Server



- W przypadku korzystania z systemu operacyjnego **Windows 10**, komponent **.NET 3.5** należy doinstalować dodając odpowiednią funkcję systemu Windows, wchodząc do **Panelu sterowania**, wybierając Programy, potem **Programy i funkcje**, a następnie klikają na opcję **Włącz lub wyłącz funkcje systemu Windows**. Jeśli system operacyjny działa **poza siecią zewnętrzną**, należy wybrać odpowiednią metodę instalacji .NET 3.5 offline, korzystając z not technicznych firmy Microsoft



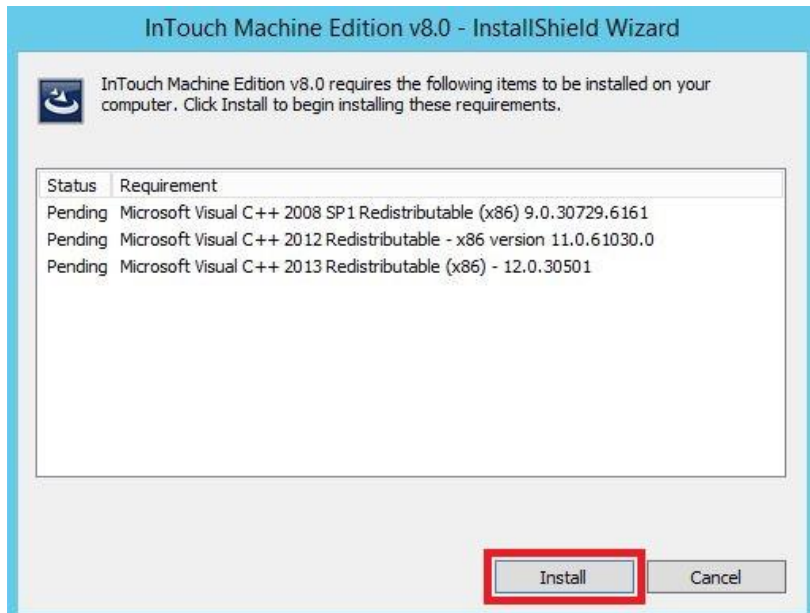
## INSTALACJA WONDERWARE INTOUCH MACHINE EDITION

Uruchom z folderu instalacyjnego plik **Setup.exe**, aby rozpocząć proces instalacji oprogramowania.

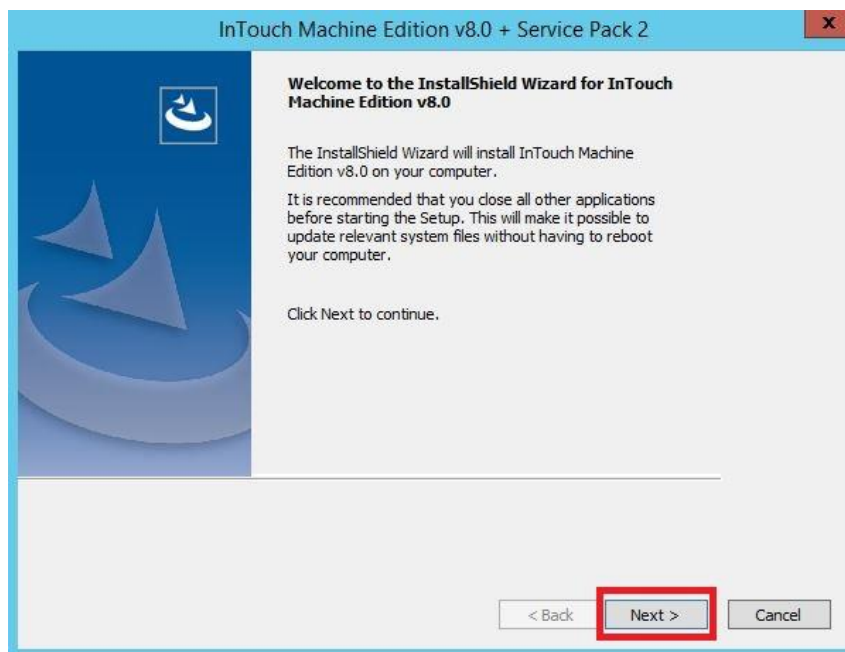
Wskaż język, w którym ma zostać zainstalowane oprogramowanie i potwierdź wybór przyciskiem **OK**. Język środowiska deweloperskiego można także zmienić po zainstalowaniu oprogramowania.



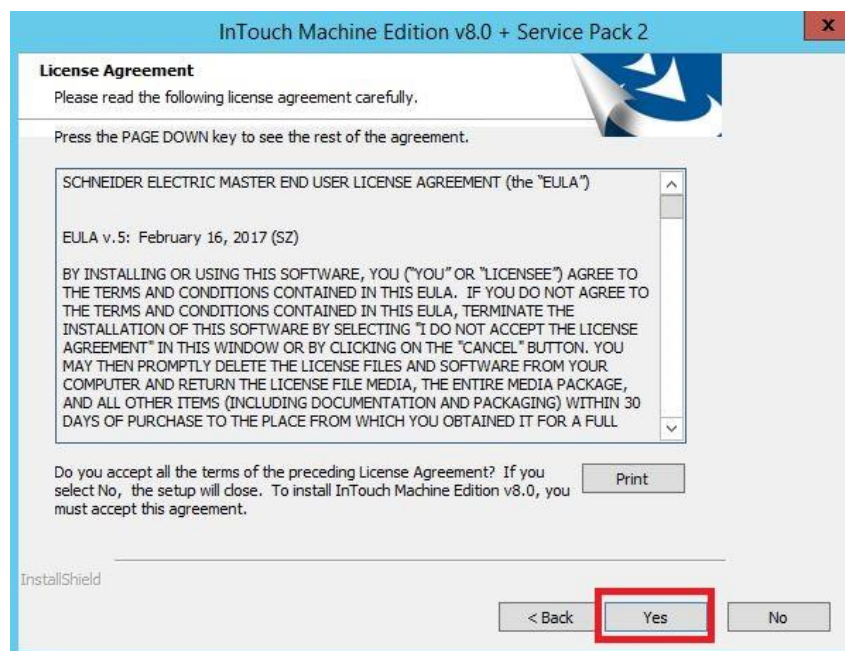
W kolejnym kroku instalator będzie potrzebował zainstalować wszystkie niezbędne, dodatkowe, komponenty (takie jak: SafeNet's Sentinel driver, Microsoft .NET Framework itp.), które są wymagane do poprawnego działania oprogramowania. Kliknij przycisk **Install**, aby rozpocząć tą procedurę instalacji.

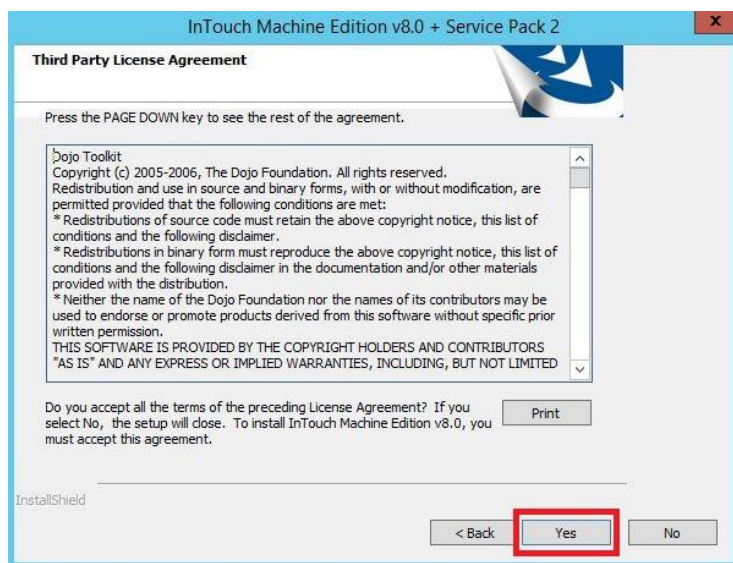


Kliknij przycisk **Next**, na kolejnym oknie, aby przejść dalej w procesie instalacji.

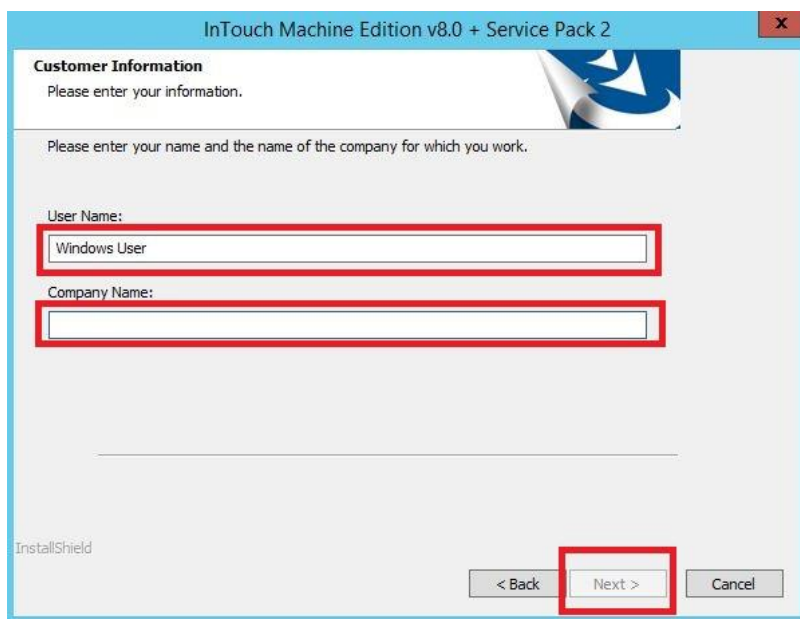


Kolejne dwa okna zawierają informacje licencyjne. Potwierdź je, klikając przycisk **Yes**.

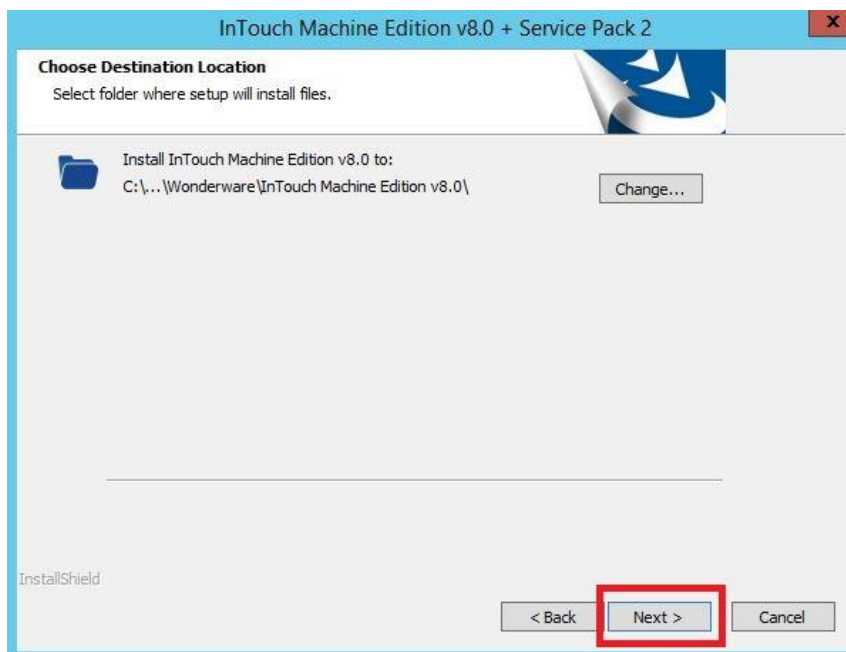




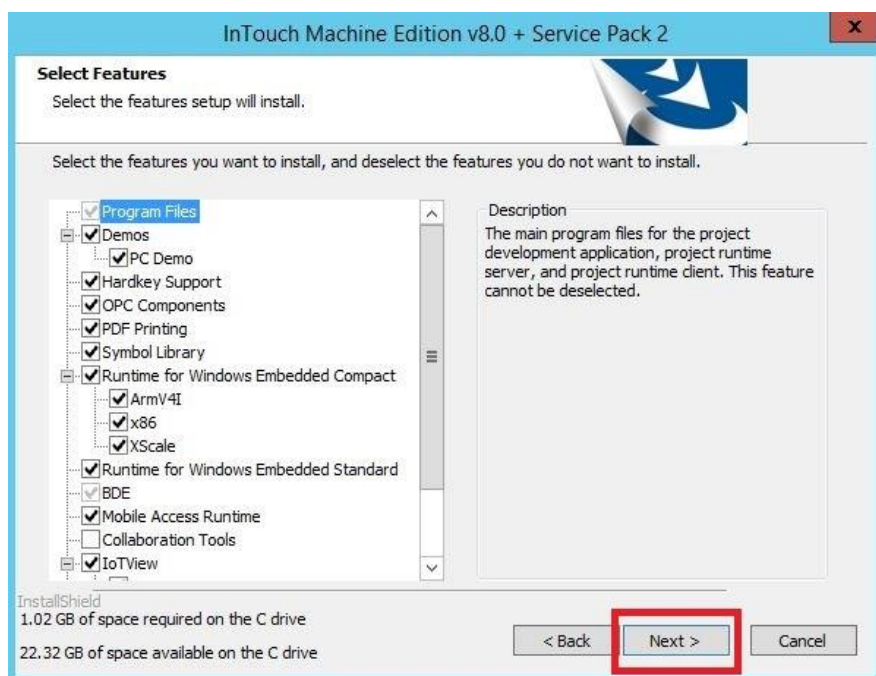
Wprowadź nazwę użytkownika i firmę w której będzie działało oprogramowanie, a następnie kliknij przycisk **Next**. Przycisk staje się aktywny dopiero po wypełnieniu obu pól.



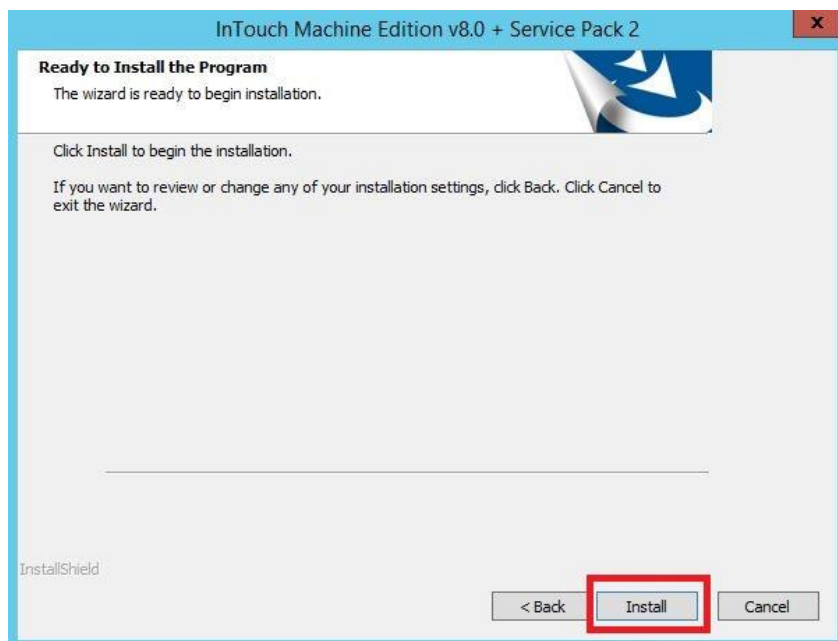
Kliknij przycisk **Next**, na kolejnym oknie, aby przejść dalej w procesie instalacji.



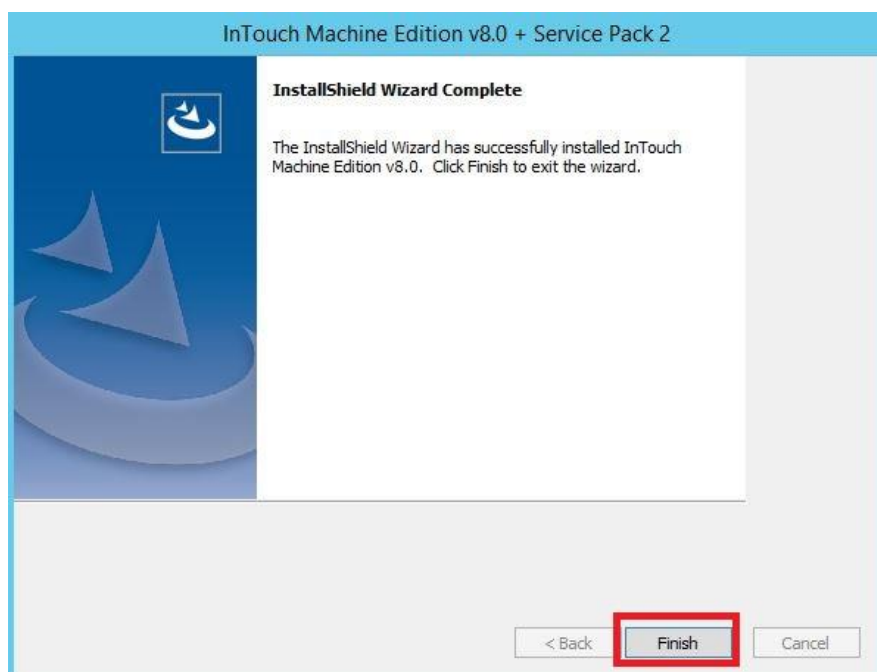
Na liście komponentów do zainstalowania pozostaw defaultową konfigurację i kliknij przycisk **Next**.



Kliknij przycisk **Install**, aby rozpocząć proces instalacji oprogramowania.

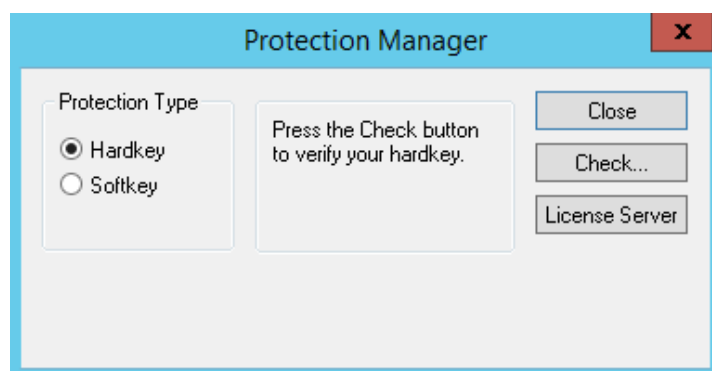


Po zakończeniu instalacji, kliknij przycisk **Finish**, aby zakończyć proces.



## INSTALACJA LICENCJI

Uruchom z poziomu **Menu Start** program **ITME v8.0 Register**



Wybierz typ licencji, który posiadasz:

- **Hardkey** – licencja oparta o klucz sprzętowy USB. Działa na komputerze, do którego klucz jest aktualnie podłączony
- **Softkey** – licencja software-owa. Jest to licencja, która po instalacji będzie na stałe powiązana z komputerem na którym jest ona aktywowana

### Ważne informacje dotyczący licencji Softkey:

- **nie ma możliwości przenoszenia licencji pomiędzy stanowiskami**

- w momencie utraty licencji, w większości wypadków, **nie ma możliwości jej odzyskania**

– licencja Softkey w czasie instalacji, wiązana jest z **MAC adresem wskazanej podczas instalacji licencji kart sieciowej**. W związku z tym należy pamiętać, że karta sieciowa wskazana podczas instalacji licencji **MUSI** być zawsze dostępna na komputerze, aby licencja działała poprawnie. Wskazane jest, aby karta sieciowa po której odbywa się komunikacja z aplikacją InTouch Machine Edition, była zawsze dostępna w systemie jako pierwsza na liście interfejsów sieciowych. W przypadku maszyn wirtualnych, należy ustawić przypisywanie stałego adresu MAC do kart sieciowej. Zmiana adresu MAC karty sieciowej przez wirtualizator, po instalacji licencji, **grozi jej utratą!**

## 1. Instalacja licencji Hardkey

Po włożeniu do portu USB klucz sprzętowy, w sytuacji, gdy w programie **ITME v8.0 Register**, zostanie wybrana opcja związana z użyciem klucza sprzętowego – **Hardkey**, nie trzeba wprowadzać już żadnych dodatkowych modyfikacji. Przyciskiem **Check**, można sprawdzić, czy licencja została poprawnie rozpoznana – po wybraniu tej opcji, ukaże się okno ze szczegółami posiadanej licencji.

## 2. Instalacja licencji Softkey

Wybierz w programie **ITME v8.0 Register** opcję **Softkey** i kliknij przycisk **Check**



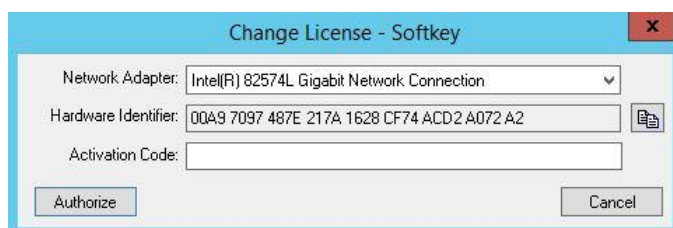
Na kolejnym oknie, przyciskiem **Yes**, potwierdź zmianę sposobu licencjonowania.



Po pojawieniu się okna **Softkey Setting**, kliknij przycisk **Change License...**



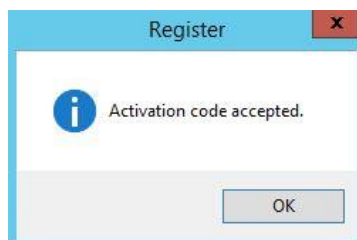
Z listy dostępnych interfejsów sieciowych, z listy rozwijanej wskaż ten, do którego ma być podwiązana licencja. **Pamiętaj – identyfikator sprzętowy (Hardware Identifier), który tworzy się w ten sposób, jest m.in. z MAC adresem wskazanej karty sieciowej. W związku z tym, aby licencja zawsze była rozpoznawana poprawnie, wskazany interfejs sieciowy musi być zawsze dostępny na komputerze!**



Skopiuj utworzony identyfikator sprzętowy (Hardware Identifier), a następnie wejdź na stronę internetową: <https://softwareom.wonderware.com/Licensegen/default.aspx>, gdzie za jego pomocą możesz wygenerować kod aktywacyjny licencji (Activation Code). Strona wymaga wcześniejszej rejestracji na portalu.

Po uzyskaniu kodu aktywacyjnego, skopiuj go do pola **Activation Code**, a następnie wciśnij przycisk **Authorize**.

W momencie, gdy kod jest poprawny, pojawi się komunikat o akceptacji wprowadzonego kodu. Zamknij okno przyciskiem **OK**.



Jeśli instalacja przebiegła poprawnie, w oknie **Softkey Settings**, zobaczysz szczegóły dotyczące posiadanej licencji. Jeśli te opcje się zgadzają z posiadaną licencją, możesz zamknąć program **ITME v8.0 Register**.