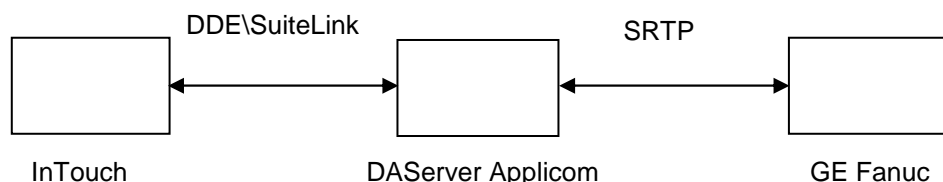


Informator Techniczny nr 84
22-09-2005

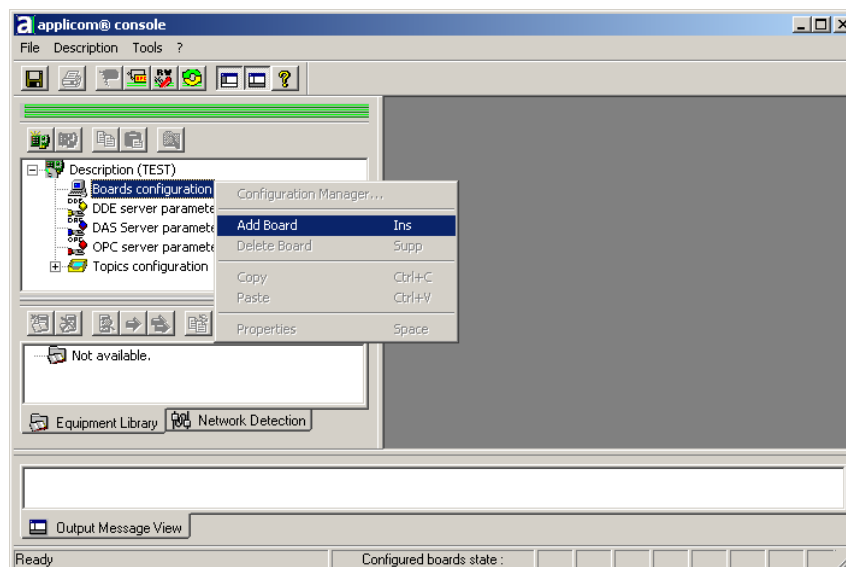
Konfiguracja połączenia ze sterownikiem GE Fanuc po protokole SRTP za pomocą programu komunikacyjnego DAServer Applicom



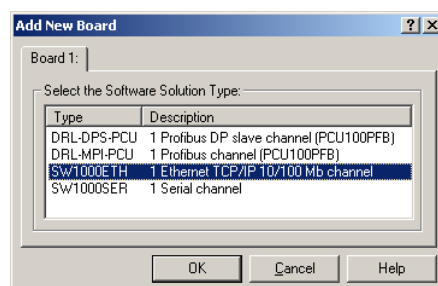
Konfiguracja DAServer Applicom

Aby połączyć InTouch'a ze sterownikiem GE Fanuc za pomocą programów komunikacyjnych **Direct Link** należy z menu **Start\Programy\Direct-Link\PC Network Interfaces 3.8** uruchomić program **Console**.

W drzewie konfiguracji, należy zaznaczyć opcję **Board configuration**, kliknąć prawym przyciskiem myszy i wybrać opcję **Add Board**.



Z dostępnych opcji należy wybrać typ: **SW1000ETH**



Dystrybucja z profesjonalnym serwisem

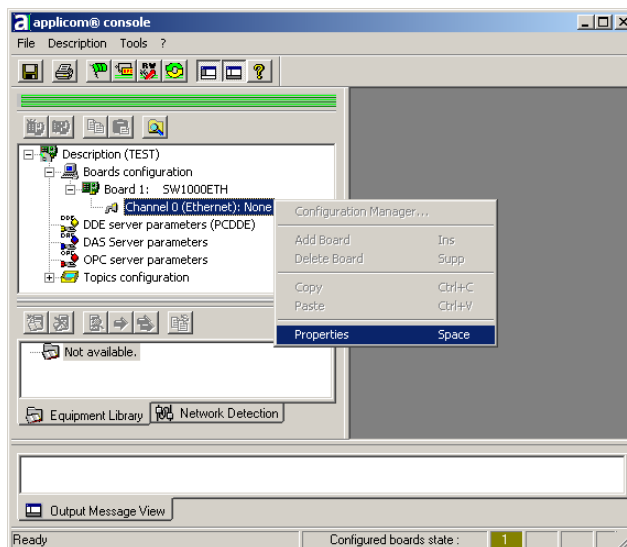
ASTOR Sp. z o.o.
Dział Oprogramowania Przemysłowego
ul. Smoleńsk 29, 31-112 Kraków

tel.: 012 428-63-30
fax: 012 428-63-09

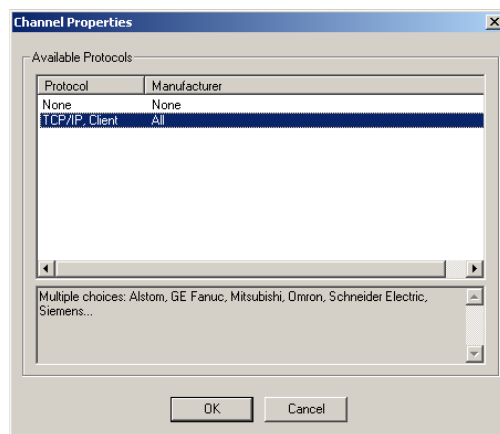
e-mail: wonderware1@astor.com.pl
<http://www.astor.com.pl>



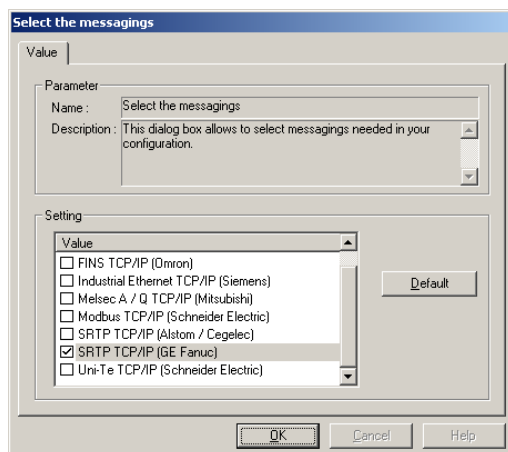
Zaznaczając opcję **Channel 0 (Ethernet) None** i klikając prawym przyciskiem myszy, należy wybrać opcję **Properties**.



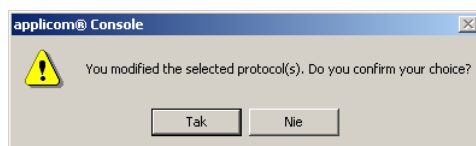
A oknie **Channel Properties** należy wybrać protokół **TCP/IP, Client**.



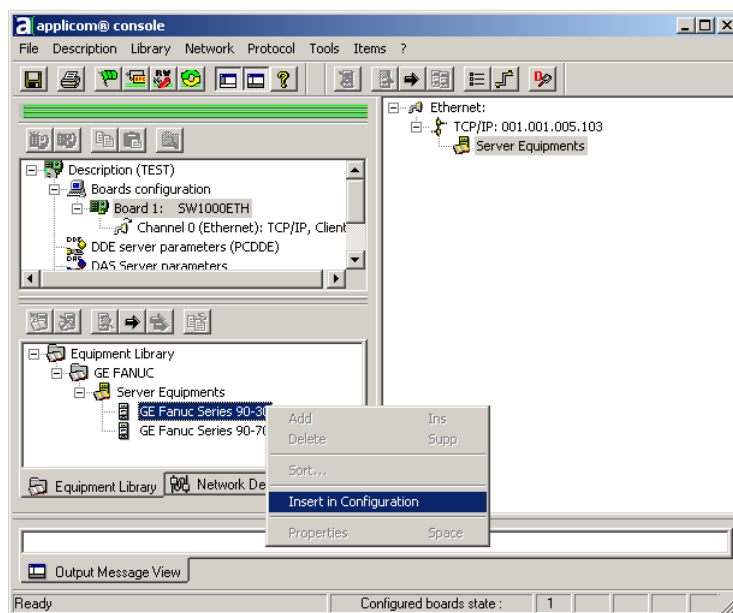
W kolejnym oknie należy wybrać, po jakim protokole i z jakimi sterownikami będzie realizowana komunikacja. Aby skomunikować się ze sterownikami GE Fanuc wykorzystując Ethernet należy wybrać **SRTP TCP/IP (GE Fanuc)**.



Pojawi się okno, w którym należy potwierdzić wybór.



W głównym oknie konsoli pojawią się ustawienia. Kolejnym krokiem jest konfiguracja sterowników, z którymi będzie prowadzona komunikacja.



W oknie z **Equipment Library** zaznacz serię sterowników np. GE Fanuc Series 90-30, jeżeli komunikacja ma być prowadzona ze sterownikiem z tej rodziny i kliknij prawym przyciskiem myszy. Wybierz opcję **Insert In Configuration**.

[001] 001.001.005.000 GE Fanuc Series 90-30

General Configuration | Messaging Parameter

Equipment Designation

Topic Name :

Number : ☒ Link parameters Active Configuration : ☒

Comment :

Network Properties

Name	Value	Unit
IP Address	001.001.005.001	

Description : IP address of the partner equipment.
The complete address in TCP/IP includes an IP address and a port number (Port TCP), which is used to identify the application using

OK Cancel Help

W polu Topic Name należy wpisać nazwę topic'u, przez który będzie odpytywany sterownik np. **PLC**. Następnie należy odznaczyć **Link parameters**, co pozwoli na ustawienie adresu IP sterownika.

[001] 001.001.005.000 GE Fanuc Series 90-30

General Configuration | Messaging Parameter

Equipment Designation

Topic Name :

Number : ☐ Link parameters Active Configuration : ☒

Comment :

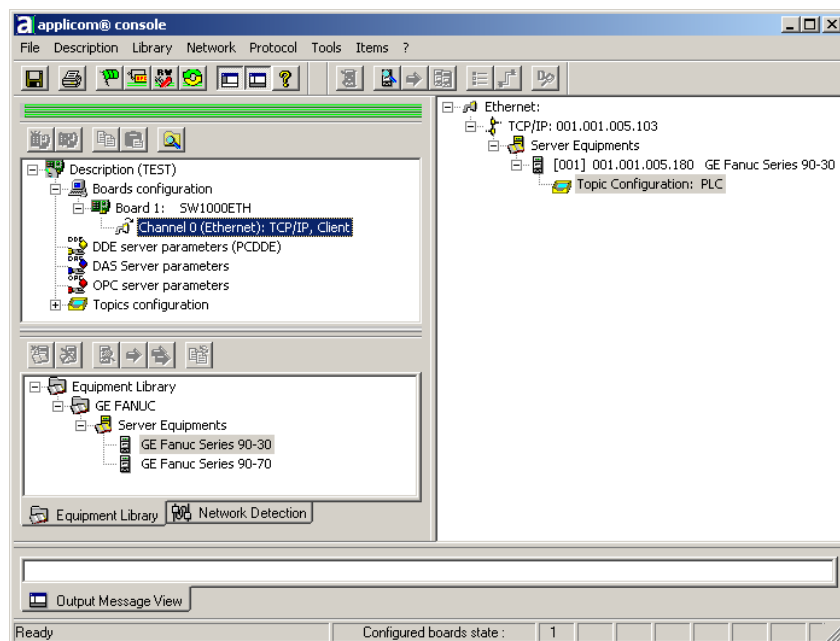
Network Properties

Name	Value	Unit
IP Address	001.001.005.180	

Description : IP address of the partner equipment.
The complete address in TCP/IP includes an IP address and a port number (Port TCP), which is used to identify the application using

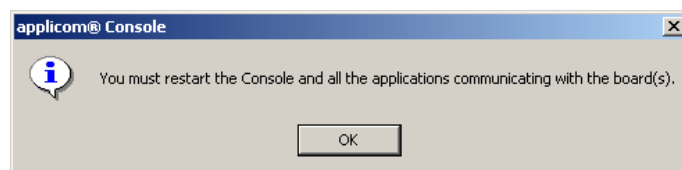
OK Cancel Help

Po zdefiniowaniu adresu IP sterownika przyciskiem **OK** zamknij okno konfiguracji.



Następnie należy zapisać zmiany wybierając opcję **Save** z menu **File**.

Następnie należy zainicjować konfigurację wybierając opcję **Board(s) Initialization** z menu **File**.



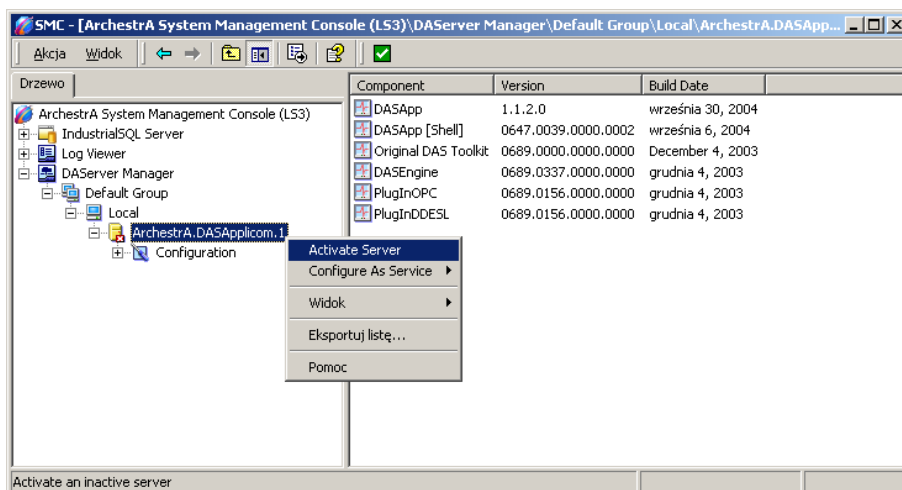
Pojawi się komunikat o konieczności zamknięcia i ponownego uruchomienia konsoli.

Po ponownym uruchomieniu konsoli należy jeszcze raz wybrać opcję **Board(s) Initialization** z menu **File**.

W pasku statusowym na dole, w opcji Configuration boards state pojawi się zielone pole z cyfrą 1 oznaczające prawidłowe zainicjowanie konfiguracji.

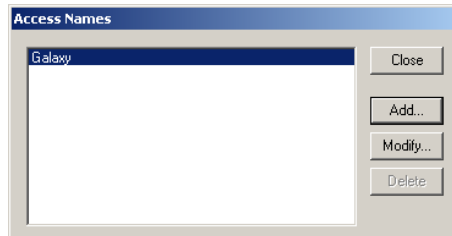
Uruchomienie DAServer Applicom

Z menu **Start\Programy\Wonderware** należy uruchomić program **System Management Console**, rozwinąć **DAServer Manager\Default Group\Local**, zaznaczyć **ArchesrtA.DASApplicom.1** i kliknąć prawym przyciskiem myszy. Z menu kontekstowego należy wybrać **Activate Server**, czyli uruchomienie DAServer'a. Konsolę można zamknąć.

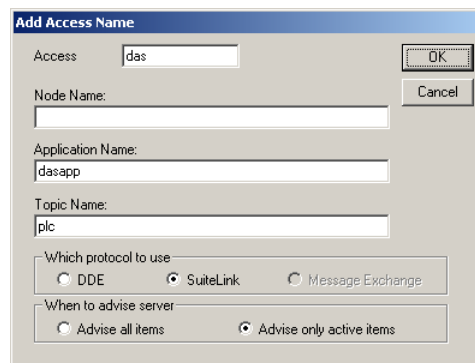


Konfiguracja InTouch

W celu skonfigurowania komunikacji pomiędzy programem **InTouch** a **DAServer'em Applicom** należy w programie WindowMaker zdefiniować nowy **Access Name**, w tym celu z menu **Special** należy wybrać **Access Name**.



W oknie **Access Names** należy wybrać przycisk **Add**, aby zdefiniować nowy **Access Name**.



W definicji nowego Access Name, w polu **Access** należy wpisać dowolną nazwę definiowanego Access Name np. **DAS**. W polu **Node Name** należy wpisać nazwę lub adres IP komputera, na którym znajduje się uruchomiony DAServer Applicom. Jeżeli DAServer pracuje na tym samym komputerze, co InTouch, to pole to należy pozostawić niewypełnione. W polu **Application Name** należy wpisać **dasapp**, bo tak się nazywa proces uruchomionego programu DAServer Applicom w systemie operacyjnym, a w polu **Topic Name** należy wpisać nazwę topic'u zdefiniowanego w konsoli Applicom, a więc **PLC**.

Monitorowanie komunikacji

W celu przeprowadzenia monitorowania komunikacji w programie WindowMaker należy zdefiniować nową zmienną typu: **I/O Discrete**, podłączyć ją do Access Name **das**, a w polu **Item** należy wpisać **\$sys\$status**.

The screenshot shows the 'Tagname Dictionary' dialog box with the 'Details' tab active. The fields are configured as follows:

- Tagname:** status
- Type:** I/O Discrete
- Group:** \$System
- Comment:** AccessLevel
- Access Name:** das
- Item:** \$sys\$status

Other visible options include 'Read only' and 'Read Write' (selected), 'Log Data', 'Log Events', 'Retentive Value', 'Initial Value' (On/Off), 'Input Conversion' (Direct/Reverse), 'On Msg', 'Off Msg', and 'Use Tagname as Item Name'.

Zmienna ta będzie monitorować status komunikacji pomiędzy pracującą aplikacją InTouch, a DASE-rver'em Applicom.